

**Centrum pre deti a rodiny sv. Nikolaja,
arcibiskupa Myr – Lykijského,
divotvorcu v Medzilaborciach**
Duchnovičova 506, 068 01 Medzilaborce
IČO : 31991416, DIČ : 2021217891
cdr.svnikolaj@gmail.com, 057/74 80 731

PROGRAM
CENTRA PRE DETI A RODINY
SV. NIKOLAJA

- a) **Kontaktné údaje Centra pre deti a rodiny sv. Nikolaja v Medzilaborciach**
- b) **Adresa miesta vykonávania opatrení**
- c) **Účel centra podľa § 45 ods. 1 písm. a) až d)**
- d) **Druh vykonávaných opatrení**
- e) **Forma podľa § 45 ods. 4 zákona**
- f) **Opis cieľovej skupiny centra**
- g) **Dôvody vylučujúce vykonávanie opatrení v centre, ak centrum vykonáva opatrenia podľa § 47, § 4 a § 59 ods. 1 písm. a) prvého bodu alebo písm. b) až d) zákona**
- h) **Celkový počet miest v centra**
- i) **Popis vnútorných a vonkajších priestorov centra**
- j) **Počet zamestnancov centra, štruktúra pracovných miest s uvedením dosiahnutého vzdelania zamestnancov podľa § 4**
- k) **Opis spôsobu oboznámenia detí , rodičov a iných fyzických osôb s programom centra**
- l) **Opis odborných metód práce s dieťaťom, jeho rodinou a inými plnoletými fyzickými osobami a zapájanie spolupracujúcich subjektov do odbornej práce centra**
- m) **Opis plánovania a poskytovania odbornej pomoci, ak centrum poskytuje starostlivosť tehotnej žene a tejto žene po pôrode a jej dieťaťu podľa § 46 ods. 8 zákona**
- n) **Opis plánovania a vyhodnocovania výchovnej činnosti v samostatne usporiadaných skupinách**
- o) **Opis obsahu prípravy na vykonávanie profesionálnej náhradnej starostlivosti podľa § 16 vrátane počtu hodín určených na nácvik praktických zručností vo výchovnej práci s deťmi a personálne zabezpečenie tejto prípravy, ak centrum vykonáva aj prípravu na vykonávanie profesionálnej náhradnej starostlivosti**
- p) **Uvedenie rozsahu hodín počas dňa a dní v týždni, počas ktorých sa vykonávajú jednotlivé opatrenia, ak centrum vykonáva opatrenia ambulantnou formou alebo terénnou formou**
- q) **Opis tvorby a vyhodnocovania čiastkových plánov individuálneho plánu rozvoja osobnosti dieťaťa, opis tvorby a vyhodnocovania individuálneho**

plánu odbornej práce s dieťaťom a jeho rodinou alebo plánu odbornej práce s plnoletou fyzickou osobou

- r) Podmienky pre záujmovú, športovú, kultúrnu, rekreačnú činnosť a prejavovanie náboženského vyznania a viery**
- s) Opis zabezpečenie zdravotnej starostlivosti deťom a plnoletým fyzickým osobám, pre ktoré sa vykonávajú pobytové opatrenia v centre**
- t) Opis zabezpečenie školskej dochádzky a prípravy na povolanie detí a plnoletých fyzických osôb do 25 roku veku (ďalej len mladý dospelý) po ukončení pobytového opatrenia súdu nadobudnutím plnoletosti dieťaťa podľa § 55 zákona, pre ktoré sa vykonávajú pobytové opatrenia v centre**
- u) Opis práv dieťaťa alebo plnoletej fyzickej osoby, pre ktoré sa vykonávajú opatrenia v centre a opis práv rodiča dieťaťa a iných blízkych osôb dieťaťa alebo plnoletej fyzickej osoby, pre ktoré sa vykonávajú opatrenia v centre vrátane
 - a) Spôsobu, akým dieťa, pre ktoré sa vykonávajú opatrenia pobytovou formou v centre, môže udržiavať kontakt s rodičom, ďalšími príbuznými a osobami, ku ktorým má blízky vzťah**
 - b) Spôsobu, akým sa dieťa pre ktoré sa vykonávajú opatrenia v centre, môže obrátiť aj bez vedomia centra na orgán sociálnoprávnej ochrany detí a sociálnej kurately, verejného ochrancu práv, komisára pre deti, komisára pre osoby so zdravotným postihnutím, súd alebo prokuratúru**
 - c) Podmienok doručovania pošty, prístupu na internet a používania telefónu****
- v) Opis povinností dieťaťa alebo plnoletej fyzickej osoby, pre ktoré sa vykonávajú opatrenia v centre, vrátane podmienok návštev v centre tak, aby návštevy nenarúšali program centra**
- w) Taxatívny opis výchovných prostriedkov, ktoré je možné uložiť za nedodržanie povinností podľa bodu 22, vrátane času ich trvania a možnosti prehodnotenia výchovného prostriedku, ak s jeho použitím dieťa alebo plnoletá fyzická osoba, pre ktorá sa vykonávajú opatrenia v centre, nesúhlasia.**
- x) Spôsob poskytovania vreckového podľa § 66 zákona**
- y) Opis postupu v rizikových situáciách pre dieťa alebo plnoletú fyzickú osobu, pre ktoré sa vykonáva pobytové opatrenie v centre, vrátane postupu pri**

nedovolenom opustení centra dieťaťom, pri úraze dieťaťa alebo plnoletej fyzickej osoby, vážnych nezhodách medzi deťmi a deťmi a zamestnancami centra

a) KONTAKTNÁ ADRESA A TELEFÓNNE ČÍSLO ALEBO INÝ KONTAKTNÝ ÚDAJ CENTRA

Centrum pre deti a rodiny sv. Nikolaja, arcibiskupa Myr – Lykijského, divotvorcu v Medzilaborciach

Adresa: Duchnovičova 506, 068 01 Medzilaborce

IČO: 31991416

DIČ: 2021217891

Banka: VÚB, a. s., Expozitúra Medzilaborce

IBAN: SK1302000000001219155853

e-mail: cdr.nikolaj@gmail.com

telefónne číslo: 057/7480730

mobil: 0907996352

web: ded-sv-nikolaj.sk

Štatutárny zástupca (riaditeľ) : PhDr. Dagmar Hučková, MBA

Zriaďovateľ: Prešovská pravoslávna eparchia – eparchiálna rada v Prešove, Budovateľská 1, 080 01 Prešov, IČO: 00179167, DIČ: 2021240683, Zriaďovacia listina č. 608/99 zo dňa 1.7.1999, Zriaďovacia listina č. 185/2003/Pe zo dňa 17.12.2003, Dodatok č. 1 k Zriaďovacej listine č. 185/2003/Pe zo dňa 17.12.2003.

b) ADRESA MIESTA VYKONÁVANIA OPATRENÍ

Centrum pre deti a rodiny sv. Nikolaja, arcibiskupa Myr – Lykijského, divotvorcu v Medzilaborciach, (ďalej len Centrum sv. Nikolaja), Duchnovičova 506, 068 01 Medzilaborce

c) ÚČEL CENTRA PRE DETI A RODINY (ĎALEJ LEN „CENTRUM“)

Centrum vykonáva opatrenia

- Podľa § 45 ods. 1 písm. a), b), c) zákona 305/2005 Z. z. , a to za účelom dočasne nahradiť dieťaťu jeho prirodzené rodinné prostredie alebo náhradné rodinné prostredie na základe rozhodnutia súdu o nariadení ústavnej starostlivosti, o nariadení

neodkladného opatrenia alebo o uložení výchovného opatrenia (pobytové opatrenie súdu).

- Podľa § 12 ods. 1 písm. b) Zákona 305/2005 Z. z. (výchovné opatrenia), ktorým je uložená povinnosť podrobiť sa sociálnemu poradenstvu, alebo inému odbornému poradenstvu, povinností uložených na zabezpečenie účelu výchovného poradenstva podľa osobitného predpisu, alebo neodkladných opatrení, ktorými je uložená takáto povinnosť (ambulantné výchovné opatrenia).
- Na predchádzanie vzniku, prehĺbovania a opakovania krízových situácií dieťaťa v prirodzenom rodinnom prostredí, alebo náhradnom rodinnom prostredí a porúch psychického vývinu, fyzického vývinu, alebo sociálneho vývinu dieťaťa z dôvodu problémov v prirodzenom rodinnom prostredí, náhradnom rodinnom prostredí, širšom sociálnom prostredí a v medziľudských vzťahoch.

d) DRUH VYKONÁVANÝCH OPATRENÍ

- Výkon opatrení dočasne nahrádzajúcich dieťaťu jeho prirodzené rodinné prostredie alebo náhradné rodinné prostredie na základe pobytových opatrení súdu, na základe: rozhodnutia súdu o nariadení ústavnej starostlivosti, rozhodnutia súdu o nariadení neodkladného opatrenia, rozhodnutia súdu o uložení výchovného opatrenia.
- Pobytové opatrenia pre plnoletú fyzickú osobu, ktorou je mladý dospelý po ukončení pobytového opatrenia súdu nadobudnutím plnoletosti.
- Opatrenia podľa § 11 ods. 3) písm. b) bod 1 až 4, § 11 ods. 3 písm. d) zákona č. 305/2005 Z. z..
- Výchovné opatrenia orgánu sociálnoprávnej ochrany detí a sociálnej kurately § 12 ods. 1. písm. b) a písm. d) zákona 305/2005 Z. z..
- Opatrenia podľa § 44 a) ods. 1. písm. a) a b) zákona 305/2005 Z. z.
- Výchovné opatrenia súdu, ktorými je nariadená povinnosť podrobiť sa sociálnemu poradenstvu § 37 ods. 2, zákona č. 36/2005 o rodine.

e) FORMA VYKONÁVANIA OPATRENÍ PODĽA § 45 ODS. 4 ZÁKONA

Opatrenia sociálnoprávnej ochrany detí a sociálnej kurately sa v Centre sv. Nikolaja vykonávajú podľa § 4 ods. 1 písm. a) až c) Zákona č. 305/2005 Z. z..

- pobytová forma,
- ambulatná forma,
- terénna forma.

f) OPIS CIELOVEJ SKUPINY CENTRA

Cieľovou skupinou Centra sv. Nikolaja pri vykonávaní opatrení **pobytovou formou** (§ 46 ods. 1 písm. a) bod 3 a písm. b) bod 2 zákona č. 305/2005 Z. z. je:

- **dieťa** na základe rozhodnutia súdu o nariadení ústavnej starostlivosti, o nariadení neodkladného opatrenia a o uložení výchovného opatrenia vo veku od 0-18 rokov veku života,
- deti, ktorými sú **maloletá matka a jej dieťa** na základe rozhodnutia súdu o nariadení ústavnej starostlivosti, o nariadení neodkladného opatrenia a o uložení výchovného opatrenia vo veku od 0-18 rokov veku,
- plnoletá fyzická osoba, ktorou je **mladý dospelý**, po ukončení pobytového opatrenia súdu nadobudnutím plnoletosti dieťaťa do 25 roku veku a pre fyzickú osobu do 27. roku života, ak sa sústavne pripravuje na povolanie.

Cieľovou skupinou Centra sv. Nikolaja pri vykonávaní opatrení **ambulantnou a terénnou formou** (§ 59 ods. 1 písm. a) bod 1 až 4, písm. b) až d)) je:

- dieťa (§ 59 ods. 1 písm. a) bod 1 až 4 Zákona č. 305/2005 Z. z.),
- plnoletá fyzická osoba podľa §44a Zákona č. 305/2005 Z. z.,
- rodič, alebo osoba, ktorá sa osobne stará o dieťa,
- mladý dospelý po ukončení náhradnej starostlivosti,

Cieľovou skupinou sú aj deti umiestnené v inom centre a to v prípade, že pri ambulantnej a terénnej práci centrum nadviazalo spoluprácu s rodičmi alebo inými osobami, ktoré sa

starajú o dieťa (napr. rodina zapojená do spolupráce s centrom, pričom ďalšie maloleté dieťa majú umiestnené v inom CDR na pobytovej forme a podobne).

Cieľová skupina pri vykonávaní opatrení **§ 11 ods. 3) písm. b) bod 1, Zákona č. 305/2005 Z. z.** sú rodiny, ktoré sa osobne starajú o maloleté dieťa a vyžadujú odbornú pomoc z dôvodu, že nie sú schopné riešiť problémy, či konfliktné situácie a prispôbiť sa novej situácii, ktorá v rodine nastala (napr. rodiny v rozpade, kríze, úmrtie člena rodiny a podobne).

Cieľovou skupinou **§ 11 ods. 3 písm. b) bod 2, 3, Zákona č. 305/2005 Z. z.** je:

- rodina, ktorá dlhodobejšie neplní svoje základné funkcie a vykazuje známky nefunkčnosti, alebo už nefunkčná je,
- rodina, kde dieťa vyrastá v ohrozujúcom, neuspokojivom prostredí a hrozí vyňatie dieťaťa z rodiny a následné umiestnenie do jednej z foriem náhradnej starostlivosti,
- rodičia, ktorí vyrastali v dysfunkčných rodinách alebo v ústavnej starostlivosti,
- rodina, ktorá nemá podporu v rámci sociálnej siete (širšia rodina, priatelia),
- rodina, ktorá má nízku socio-kultúrnu úroveň,
- rodičia, ktorí sú dlhodobo nezamestnaní,
- rodičia, ktorí žijú dlhodobo na/pod hranicou životného minima,
- niektoré z detí malo nariadenú ústavnú starostlivosť, alebo iné pobytové opatrenie
- rodina, kde rodičia vyžadujú pomoc a usmernenie pri riešení výchovných a sociálnych pomerov.

Cieľová skupina pri vykonávaní opatrení **§ 11 ods. 3 písm. b) bod 4, Zákona č. 305/2005 Z. z.** je:

- dieťa, u ktorého je ohrozený zdravý fyzický, psychický a sociálny vývin,
- dieťa, u ktorého je podozrenie z ohrozovania mravnej výchovy,
- rodičia, ktorí zlyhávajú pri výchove a starostlivosti o maloletých,
- rodičia, ktorým hrozí vyňatie maloletých z prirodzeného rodinného prostredia.

Cieľová skupina pri vykonávaní opatrení **§ 11 ods. 3 písm. d) Zákona č. 305/2005 Z. z.** je najmä:

- dieťa, rodič, alebo osoba, ktorá sa osobne stará o dieťa a potrebuje pomoc so špecifickými problémami a pri krízových situáciách.

Cieľová skupina pri vykonávaní opatrení **§ 12 ods. 1 písm. b) a d) Zákona č. 305/2005 Z. z a § 37 ods. 2 písm. d) Zákona č. 36/2005** je najmä:

- dieťa, rodič, alebo osoba, ktorá sa osobne stará o dieťa a bola im uložená povinnosť podrobiť sa odbornej diagnostike v špecializovanej ambulantnej starostlivosti, alebo im bola uložená povinnosť zúčastniť sa na výchovnom alebo sociálnom programe,
- dieťa s poruchami správania: zanedbávanie povinnej školskej dochádzky, úteky, klamstvá, páchanie trestnej činnosti,
- dieťa s výchovnými a inými problémami v rodine, v škole a podobne.

Cieľová skupina pri vykonávaní opatrení **§ 73 ods. 6 písm. d) a opatrenia podľa § 44a) ods. 1, Zákona č.305/2005 Z. z.** sú:

- deti, ktoré sú zverené do náhradnej osobnej starostlivosti,
- deti, ktoré sú zverené do pestúnskej starostlivosti,
- príbuzní maloletých, ktorí sa o zverené deti osobne starajú,
- pestúni, ktorí zabezpečujú starostlivosť maloletým, zvereným do ich opatery,
- rodičia a deti, ktorí potrebujú pomoc pri riešení výchovných alebo rodinných problémov.

g) DÔVODY VYLUČUJÚCE VYKONÁVANIE OPATRENÍ V CENTRE, AK CENTRUM VYKONÁVA OPATRENIA PODĽA § 47, § 48 A § 59 ODS. 1 PÍSM. A) PRVÉHO BODU ALEBO TRETIEHO BODU ALEBO PÍSM. B) AŽ D) ZÁKONA

Centrum vylučuje vykonávanie opatrení ambulantnou a terénnou formou v prípade závislosti klienta.

h) CELKOVÝ POČET MIEST V CENTRE

Celkový počet miest v Centre sv. Nikolaja je 60 miest, z toho:

- 30 miest v troch samostatne usporiadaných skupinách/samostatných skupinách,
- 5 miest v samostatne usporiadanej skupine/skupine pre maloleté matky s deťmi (5 maloletých matiek + ich detí),
- 25 miest v profesionálnych náhradných rodinách.

i) OPIS VNÚTORNÝCH PRIESTOROV A VONKAJŠÍCH PRIESTOROV, OPIS PODMIENOK ZACHOVANIA SÚKROMIA VRÁTANE OPISU PODMIENOK NA OSOBNÚ HYGIENU

1. POBYTOVÁ FORMA

Centrum sv. Nikolaja je umiestnené v budove, ktorá je vlastníctvom zriaďovateľa Prešovskej pravoslávnej eparchie v Prešove. Budova má jedno podzemné podlažie, prízemné podlažie a tri nadzemné podlažia, k budove prislúcha areál. Bezbariérovosť budovy je zabezpečená osobným výťahom. V areáli Centra sv. Nikolaja sa nachádza futbalové a volejbalové ihrisko, ktoré sa využívajú k rôznym športovým aktivitám. Altánok s krbom sa podľa počasia využíva na rôzne oddychové voľnočasové aktivity napr. relax, šport, kultúra a pod.

➤ *V podzemnom podlaží sa nachádza:*

- plynová kotolňa,
- archív,
- priestory pre údržbársku dielňu,
- miestnosť pre uskladnenie sezónnych potrieb, najmä exteriérového nábytku a vybavenia,
- miestnosť pre uskladnenie detských kočiarov, bicyklov a pod.,
- garáže.

➤ *V prízemnom podlaží sa nachádza:*

- hlavný vstup do budovy Centra sv. Nikolaja s bezbariérovým prístupom z parkoviska, ktoré je umiestnené pred budovou,
- vstup do/z areálu Centra sv. Nikolaja.
- vstup do priestorov pre stretnutia rodičov a príbuzných detí umiestnených v Centre sv. Nikolaja, vybavené stolom, stoličkami, sedačkou, jednorazovým jedálenským riadom a rýchlovarnou kanvicou. Súčasťou týchto priestorov je samostatné WC, umývadlo a sprchovací kút. Tento priestor je situovaný tak, aby umožňoval súkromie pri spoločne strávenom čase detí a mladých dospelých s ich príbuzným a tiež aj uloženie si osobných vecí návšteví. V prípade priaznivého počasia je možnosť využívania altánku a ihriska v areáli Centra sv. Nikolaja - altánku, ihriska.
- Miestnosť určená pre prácu psychológa alebo sociálneho pracovníka s rodinou dieťaťa/mladého dospelého a pri ich návštevách v centre.
- Spoločenská miestnosť, využívaná primárne na školenia a pravidelné porady zamestnancov, ako aj na prípadové/rodinné konferencie.
- Miestnosť pre športové voľnočasové aktivity (minifutbal, minihokej, stolný tenis, posilňovňa, a pod.).
- Miestnosť pre umelecké voľnočasové aktivity detí (napr. muzika, spev, tanec, recitácia, divadlo, nácvik do ZUŠ a rôzne záujmové krúžky v rámci škôl a CVC a pod.).
- Kaplnka sv. Nikolaja, ktorá je využívaná na napĺňanie duchovných potrieb a spoločne slávenie cirkevných sviatkov.

➤ *Na prvom nadzemnom podlaží sa nachádza:*

V ľavom krídle bytová jednotka pre samostatne usporiadanú skupinu/samostatnú skupinu (10 miest), ktorá disponuje samostatným vchodom zo spoločných priestorov a nachádza sa v nej:

- chodba, z ktorej sa vchádza do samostatných izieb a ostatných priestorov,
- vestibul, ktorý je zariadený sektorovým nábytkom s knižnicou,
- šesť izieb, na každej dve postele, izby sú vybavené písacím stolom, stoličkami a nábytkom, ktorý je vyhovujúci pre každé jedno dieťa, ale zároveň slúži k tomu,

aby dopĺňal celkovú estetiku izby a poskytoval deťom priestor pre uschovanie osobných potrieb,

- kuchyňa s jedálňou stolom je vybavená chladničkou s mrazničkou, mikrovlnou rúrou, elektrickým sporákom, rýchlovarnou kanvicou, kuchynským robotom, kuchynskou linkou, jedálenským stolom, jedálenskými stoličkami a sedačkou a ostatným kuchynským vybavením,
- spoločenská miestnosť je zariadená tak aby umožňovala deťom a mladým dospelým oddych a relaxáciu a plnohodnotný priestor na realizáciu spoločenských aktivít; zariadenie obsahuje sedačku, kreslá, konferenčný stolík, sektorový nábytok, televízor, DVD prehrávač a rádio.
- jedna miestnosť na SUS je vybavená písacími stolami a stoličkami, PC pre potreby vychovávateľov (spracovanie povinných písomností) a pre potreby pomocných vychovávateľov s ekonomickou agendou (pre ekonomickú a prevádzkovú agendu – program normovania a vyúčtovania stravy, evidencia hotovosti na samohospodárenie SUS), uzamykateľnou lekárničkou a uzamykateľnou skrinkou pre čistiace prostriedky (zabezpečenie bezpečnosti detí) a skriňou určenou na uloženie osobných vecí vychovávateľov,
- kúpeľňa je vybavená dvomi sprchovacími kútmí, tromi umývadlami pre väčšie deti a dvomi umývadlami pre menšie deti, práčkou, sušičkou prádla, vetranie je zabezpečené tromi oknami s vetračkou; každá kúpeľňa je uzamykateľná a disponuje aj vaňou v samostatnej miestnosti s oknom.
- toaleta obsahuje tri samostatné WC, oddelené priečkami po strop, so samostatným osvetlením a uzamykateľnými dverami; toalety majú spoločnú chodbu vetrateľnú dvoma oknami s vetračkou.
- špajza, ktorá je vybavená regálmi na potraviny, mrazničkou a vetrateľným oknom,
- balkón s uzamykateľnými dverami.

V pravom krídle sú administratívne priestory so samostatným vchodom zo spoločným priestorom a nachádza sa v nich:

- zasadacia miestnosť (operatívne porady),
- kuchynka pre personál,
- dve miestnosti pre prevádzkový personál,

- tri miestnosti pre sociálne pracovníčky pre účtovníčku,
- miestnosť pre psychologičky,
- miestnosť pre špeciálnu pedagogičku,
- dve miestnosti pre prevádzkový personál,
- jedna miestnosť pre riaditeľku,
- toalety pre zamestnancov.

➤ *Na druhom nadzemnom podlaží sa nachádza:*

V ľavom krídle bytová jednotka pre samostatne usporiadanú skupinu/samostatnú skupinu (10 miest), ktorá disponuje samostatným vchodom zo spoločných priestorov a nachádza sa v nej:

- chodba, z ktorej sa vchádza do samostatných izieb a ostatných priestorov.
- šesť izieb, na každej dve postele, izby sú vybavené písacím stolom, stoličkami a nábytkom, ktorý je vyhovujúci pre každé jedno dieťa, ale zároveň slúži k tomu, aby dopĺňal celkovú estetiku izby a poskytoval deťom priestor pre uschovanie osobných potrieb,
- kuchyňa je vybavená chladničkou s mrazničkou, mikrovlnou rúrou, elektrickým sporákom, rýchlou kanvicou, kuchynským robotom, kuchynskou linkou, jedálenským stolom, jedálenskými stoličkami a s ostatným kuchynským vybavením,
- spoločenská miestnosť je zariadená tak aby umožňovala deťom a mladým dospelým oddych a relaxáciu a plnohodnotný priestor na realizáciu spoločenských aktivít; zariadenie obsahuje sedačku, kreslá, konferenčný stolík, sektorový nábytok, televízor, DVD prehrávač a rádio.
- jedna miestnosť na SUS je vybavená písacími stolami a stoličkami, PC pre potreby vychovávateľov (spracovanie povinných písomností) a pre potreby pomocných vychovávateľov s ekonomickou agendou (pre ekonomickú a prevádzkovú agendu – program normovania a vyúčtovania stravy, evidencia hotovosti na samohospodárenie SUS), uzamykateľnou lekárnou a uzamykateľnou skrinkou pre čistiace prostriedky (zabezpečenie bezpečnosti detí) a skriňou určenou na uloženie osobných vecí vychovávateľov.

- kúpeľňa je vybavená dvomi sprchovacími kútmí, tromi umývadlami pre väčšie deti a dvomi umývadlami pre menšie deti, práčkou, sušičkou prádla, vetranie je zabezpečené tromi oknami s vetračkou; každá kúpeľňa je uzamykateľná a disponuje aj vaňou v samostatnej miestnosti s oknom.
- toaleta obsahuje tri samostatné WC, oddelené priečkami po strop, so samostatným osvetlením a uzamykateľnými dverami; toalety majú spoločnú chodbu vetrateľnú dvoma oknami s vetračkou.
- špajza, ktorá je vybavená regálmi na potraviny, mrazničkou a vetrateľná oknom,
- balkón s uzamykateľnými dverami.

V pravom krídle bytová jednotka pre samostatne usporiadanú skupinu/samostatnú skupinu pre maloleté matky s deťmi (10 miest), ktorá disponuje samostatným vchodom zo spoločných priestorov a nachádza sa v nej:

- chodba, z ktorej sa vchádza do samostatných izieb a ostatných priestorov,
- päť izieb, v každej izbe je jedna posteľ a jedná detská postieľka, izby sú vybavené písacím stolom, stoličkami a nábytkom, ktorý je vyhovujúci pre každé jedno dieťa, ale zároveň slúži k tomu, aby dopĺňal celkovú estetiku izby a poskytoval deťom priestor pre uschovanie osobných potrieb,
- kuchyňa s jedálňou je vybavená chladničkou s mrazničkou, mikrovlnou rúrou, elektrickým sporákom, rýchlovarnou kanvicou, kuchynským robotom, kuchynskou linkou, jedálenským stolom, jedálenskými stoličkami a sedačkou a ostatným kuchynským vybavením,
- spoločenská miestnosť je zariadená tak aby umožňovala deťom a mladým dospelým oddych a relaxáciu a plnohodnotný priestor na realizáciu spoločenských aktivít; zariadenie obsahuje sedačku, kreslá, konferenčný stolík, sektorový nábytok, televízor, DVD prehrávač a rádio.
- jedna miestnosť na SUS je vybavená písacími stolami a stoličkami, PC pre potreby vychovávateľov (spracovanie povinných písomností) a pre potreby pomocných vychovávateľov s ekonomickou agendou (pre ekonomickú a prevádzkovú agendu – program normovania a vyúčtovania stravy, evidencia hotovosti na samohospodárenie SUS), uzamykateľnou lekárnou a

uzamykateľnou skrinkou pre čistiace prostriedky (zabezpečenie bezpečnosti detí) a skriňou určenou na uloženie osobných vecí vychovávateľov.

- kúpeľňa je vybavená dvomi sprchovacími kútmí, tromi umývadlami pre väčšie deti a dvomi umývadlami pre menšie deti, práčkou, sušičkou prádla, vetranie je zabezpečené tromi oknami s vetračkou; každá kúpeľňa je uzamykateľná a disponuje aj vaňou v samostatnej miestnosti s oknom.
- toaleta obsahuje tri samostatné WC, oddelené priečkami po strop, so samostatným osvetlením a uzamykateľnými dverami; toalety majú spoločnú chodbu vetrateľnú dvoma oknami s vetračkou.
- špajza, ktorá je vybavená regálmi na potraviny, mrazničkou a vetrateľná oknom,
- balkón s uzamykateľnými dverami.

Zo spoločných priestorov je vchod do

- relaxačnej miestnosti na individuálne alebo skupinové interakcie psychologičky s deťmi/mladými dospelými, účelovo zariadenej (stoly, stoličky, sedacie vaky, police, sektrové skrinky,
- miestnosti pre prácu špeciálnu pedagogičku s deťmi, účelovo zariadenej – stoly, stoličky, tabuľa, taburetky....

➤ *Na treťom nadzemnom podlaží sa nachádza:*

Bytová jednotka pre samostatne usporiadanú skupinu/samostatnú skupinu (10 miest), ktorá disponuje samostatným vchodom zo spoločných priestorov a nachádza sa v nej:

- vstupná hala so sedačkou a sektorovým nábytkom, z ktorej sa vstupuje vpravo do chodby, z ktorej sa vchádza do samostatných izieb a ostatných priestorov
- šesť izieb, na každej dve postele, izby sú vybavené písacím stolom, stoličkami a nábytkom, ktorý je vyhovujúci pre každé jedno dieťa, ale zároveň slúži k tomu, aby dopĺňal celkovú estetiku izby a poskytoval deťom priestor pre uschovanie osobných potrieb,
- kuchyňa s jedálňou je vybavená chladničkou s mrazničkou, mikrovlnou rúrou, elektrickým sporákom, rýchlovarnou kanvicou, kuchynským robotom,

kuchynskou linkou, jedálenským stolom, jedálenskými stoličkami a s ostatným kuchynským vybavením,

- spoločenská miestnosť je zariadená tak aby umožňovala deťom a mladým dospelým oddych a relaxáciu a plnohodnotný priestor na realizáciu spoločenských aktivít; zariadenie obsahuje sedačku, kreslá, konferenčný stolík, sektorový nábytok, televízor, DVD prehrávač a rádio.
- jedna miestnosť na SUS je vybavená písacími stolami a stoličkami, PC pre potreby vychovávateľov (spracovanie povinných písomností) a pre potreby pomocných vychovávateľov s ekonomickou agendou (pre ekonomickú a prevádzkovú agendu – program normovania a vyúčtovania stravy, evidencia hotovosti na samohospodárenie SUS), uzamykateľnou lekárničkou a uzamykateľnou skrinkou pre čistiace prostriedky (zabezpečenie bezpečnosti detí) a skriňou určenou na uloženie osobných vecí vychovávateľov.
- kúpeľňa je vybavená dvomi sprchovacími kútmi, tromi umývadlami pre väčšie deti a dvomi umývadlami pre menšie deti, práčkou, sušičkou prádla, vetranie je zabezpečené tromi oknami s vetračkou; každá kúpeľňa je uzamykateľná a disponuje aj vaňou v samostatnej miestnosti s oknom.
- toaleta obsahuje tri samostatné WC, oddelené priečkami po strop, so samostatným osvetlením a uzamykateľnými dverami; toalety majú spoločnú chodbu vetrateľnú dvoma oknami s vetračkou.
- špajza, ktorá je vybavená regálmi na potraviny, mrazničkou a vetrateľná oknom,
- balkón s uzamykateľnými dverami.

Zo vstupnej haly tejto bytovej jednotky vľavo sa vstupuje do časti prispôbenej pre jej využívanie mladými dospelými, kde majú k dispozícii:

- chodba, z ktorej sa vchádza do samostatných izieb a ostatných priestorov.
- päť izieb, v každej izbe je jedna posteľ, izby sú vybavené písacím stolom, stoličkami a nábytkom, ktorý je vyhovujúci pre mladých dospelých, ale zároveň slúži k tomu, aby dopĺňal celkovú estetiku izby a poskytoval deťom priestor pre uschovanie osobných potrieb,
- kuchyňa je vybavená chladničkou s mrazničkou, mikrovlnou rúrou, elektrickým sporákom, rýchlovarnou kanvicou, kuchynským robotom, kuchynskou linkou,

jedálenským stolom, jedálenskými stoličkami a sedačkou a ostatným kuchynským vybavením,

- spoločenská miestnosť je zariadená tak aby umožňovala mladým dospelým oddych a relaxáciu a plnohodnotný priestor na realizáciu spoločenských aktivít; zariadenie obsahuje sedačku, kreslá, konferenčný stolík, sektorový nábytok, televízor, DVD prehrávač a rádio.
- kúpeľňa je vybavená dvomi sprchovacími kútmí, tromi umývadlami, práčkou, sušičkou prádla, vetranie je zabezpečené tromi oknami s vetračkou; každá kúpeľňa je uzamykateľná a disponuje aj vaňou v samostatnej miestnosti s oknom. Vo vstupnej chodbe do kúpeľne je uzamykateľná skrinka na čistiace prostriedky a potreby.
- toaleta obsahuje tri samostatné WC, oddelené priečkami po strop, so samostatným osvetlením a uzamykateľnými dverami; toalety majú spoločnú chodbu vetrateľnú dvoma oknami s vetračkou.
- špajza, ktorá je vybavená regálmi na potraviny, mrazničkou a vetrateľná oknom,
- balkón s uzamykateľnými dverami.

Opis zachovania súkromia a podmienok na osobnú hygienu v bytovej forme

Pri ubytovaní detí na izby sa rešpektujú súrodenecké väzby a ak to kapacity umožňujú, zohľadňujeme aj požiadavky detí na ubytovanie v jednotlivých izbách v skupine. Deti sú na izby ubytované tak, aby nedošlo k premiešaniu dievčat a chlapcov (ak nejde o súrodeneckú skupinu). Došlá pošta sa deťom a mladým dospelým odovzdávajú v zalepenej obálke. Poštové tajomstvo sa zachováva aj v prípade odosielanej pošty, ktorú si deti môžu samostatne odniesť na poštu, respektíve to na požiadanie vykoná zamestnanec. Zachovanie súkromia sa uplatňuje aj v prípade elektronickej komunikácie. Centrum sv. Nikolaja a jeho zamestnanci nezverejňujú žiadne informácie o súkromí tretím osobám. Informácie o deťoch môžu byť poskytnuté len oprávneným osobám (školské zariadenie, súd, orgány činné v trestnom konaní, orgán sociálnoprávnej ochrany detí a sociálnej kurately a pod). V prípade zverejňovania fotografií (napr. zo spoločenských podujatí, výletov), na ktorých je zachytená tvár dieťaťa, máme k dispozícii písomný súhlas zákonného zástupcu so zverejnením fotografie. V prípade potreby alebo požiadavky dieťaťa, vieme dieťaťu individuálne poskytnúť priestor na skupine

tak, aby dieťa mohlo tráviť čas individuálne a súkromne (napr. pri príprave na vyučovanie, čítaní knihy a pod.). Zamestnanci Centra vstupujú do izieb detí až po zaklopaní na dvere ich izby. Zo strany zamestnancov Centra je možné do súkromia dieťaťa alebo mladého dospelého zasiahnuť iba v prípade ohrozenia života, zdravia alebo majetok. Zároveň sú v bytových jednotkách vytvorené podmienky na zachovanie súkromia detí tak, že dieťa má v izbe svoju posteľ, skriňu, skrinku alebo poličku na uloženie svojich osobných vecí, či už šatstva, obuvi, spomienkových predmetov, ktoré si donesú z domova, alebo im ich donesú príbuzní (rôzne fotografie, hračky, obrázky a pod.) V byte platí v záujme zachovania súkromia detí a mladých dospelých tiež pravidlo, že do izby nemôže bez povolenia dieťaťa ktoré tam býva, chodiť iné dieťa, a pri vchádzaní do izby platí pravidlo zaklopania na dvere a popýtania si dovolenia pre vstup. Staršie deti si podľa svojich želaní môžu svoju izbu pri odchode z bytu uzamknúť. Náhradný kľúč je uložený u vychovávateľov a bez povolenia dieťaťa alebo mladého dospelého sa použije iba v nevyhnutnom prípade. Súkromie detí a mladých dospelých sa zachováva aj s ohľadom na ich vek a mentálnu úroveň aj priestoroch určených na osobnú hygienu. Mladšie deti sa sprchujú za asistencie vychovávateľky/a, resp. pomocnej/ého vychovávateľky/a. Mladšie deti sa v kúpeľni z bezpečnostných dôvodov nezamykajú, avšak súkromie dieťaťa počas sprchovania zabezpečí zamestnanec na samostatnej skupine. Deti staršie ako 15 rokov veku a mladí dospelí sa počas sprchovania môžu v kúpeľni zamknúť. Uvedené primerane platí aj pri používaní toalety.

2. AMBULANTNÁ A TERÉNNÁ FORMA

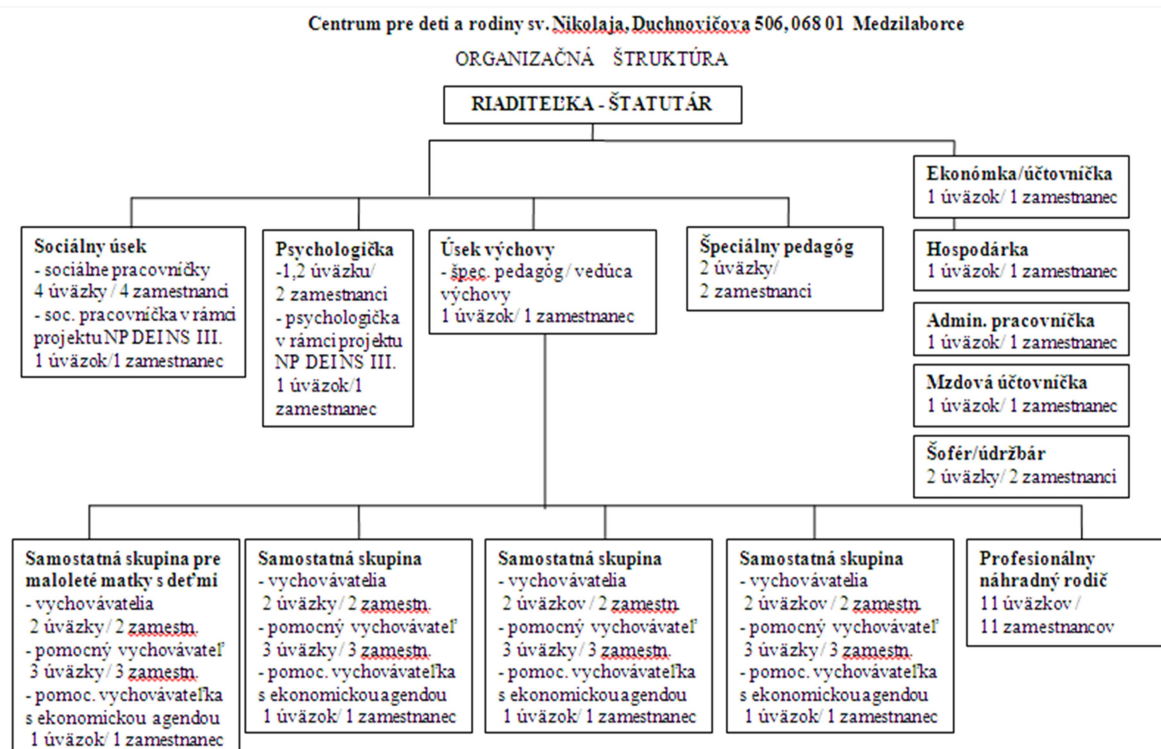
Ambulantná forma je realizovaná v samostatných priestoroch budovy Centra sv. Nikolaja pre deti a rodiny na ulici Duchnovičovej 506 v Medzilaborciach so samostatným vchodom do budovy, na prízemí. Priestory tvoria 4 samostatné miestnosti, určené pre kontakt s klientami, 1 väčšia miestnosť na individuálnu ale aj skupinovú prácu s klientmi, vybavené účelovým zariadením – stoly, stoličky, sektorové skrinky, vybavená kuchynka s jedálenským stolom, chodba WC a kúpeľňa pre klientov, 2 WC a kúpeľňa pre zamestnancov. Pre terénnu prácu majú zamestnanci k dispozícii 1 osobné auto.

j) POČET ZAMESTNANCOV CENTRA, ŠTRUKTÚRA PRACOVNÝCH MIEST S UVEDENÍM DOSIAHNUTÉHO VZDELANIA ZAMESTNANCOV PODĽA § 4, AK CENTRUM ZABEZPEČUJE ODBORNÚ POMOC ALEBO ČINNOSTI PODĽA § 49 ODS. 5 ZÁKONA, PROGRAM CENTRA OBSAHUJE AJ INFORMÁCIU O ZABEZPEČENÍ TEJTO ODBORNEJ POMOCI ALEBO ČINNOSTÍ INÝMI ODBORNÍKMI

Odborné a ďalšie činnosti, ktoré sa v Centre vykonávajú **pobytovou formou** sú zabezpečené prostredníctvom zamestnancov, ktorí:

- sú členmi odborného tímu,
- zabezpečujú odbornú pomoc a starostlivosť v samostatne usporiadaných skupinách/samostatných skupinách,
- zabezpečujú odbornú pomoc a starostlivosť v profesionálnych náhradných rodinách,
- sú ostatnými zamestnancami.

Organizačná štruktúra Centra sv. Nikolaja, ktorí vykonávajú opatrenia pobytovou formou:



PLATNÉ OD: 01.01.2022

PhDr. Dagmar Ľučková, MBA
riadiťka

Odbornú pomoc a starostlivosť v 3 samostatne usporiadaných skupinách/samostatných skupinách a v samostatnej skupine pre maloleté matky s deťmi v Centre sv. Nikolaja vykonáva najmenej 24 zamestnancov:

- **V prvej samostatnej skupine** zabezpečuje starostlivosť **6 zamestnancov**, z toho najmenej dvomi vychovávateľmi, ktorí spĺňajú kvalifikačné predpoklady podľa príslušných právnych predpisov (zákon č. 138/2019 Z. z. a vyhláška č. 1/2020 Z. z.) a ostatnými zamestnancami Centra sv. Nikolaja (s úplným stredoškolským, resp. vysokoškolským vzdelaním).
- **V druhej samostatnej skupine** zabezpečuje starostlivosť **6 zamestnancov**, z toho najmenej dvomi vychovávateľmi, ktorí spĺňajú kvalifikačné predpoklady podľa príslušných právnych predpisov (zákon č. 138/2019 Z. z. a vyhláška č. 1/2020 Z. z.) a ostatnými zamestnancami Centra (s úplným stredoškolským, resp. vysokoškolským vzdelaním).
- **V tretej samostatnej skupine** zabezpečuje starostlivosť **6 zamestnancov**, z toho najmenej dvomi vychovávateľmi, ktorí spĺňajú kvalifikačné predpoklady podľa príslušných právnych predpisov (zákon č. 138/2019 Z. z. a vyhláška č. 1/2020 Z. z.) a ostatnými zamestnancami Centra (s úplným stredoškolským, resp. vysokoškolským vzdelaním).
- **V samostatnej skupine pre maloleté matky s deťmi** zabezpečuje starostlivosť **6 zamestnancov**, z toho najmenej dvomi vychovávateľmi, ktorí spĺňajú kvalifikačné predpoklady podľa príslušných právnych predpisov (zákon č. 138/2019 Z. z. a vyhláška č. 1/2020 Z. z.) a ostatnými zamestnancami Centra (s úplným stredoškolským, resp. vysokoškolským vzdelaním).

Profesionálni náhradní rodičia – 11 zamestnancov – absolvovaná príprava na profesionálneho náhradného rodiča.

Odborný tím Centra sv. Nikolaja tvoria:

- 5 sociálnych pracovníkov s vysokoškolským vzdelaním II. stupňa v odbore sociálna práca na ustanovený týždenný pracovný čas,

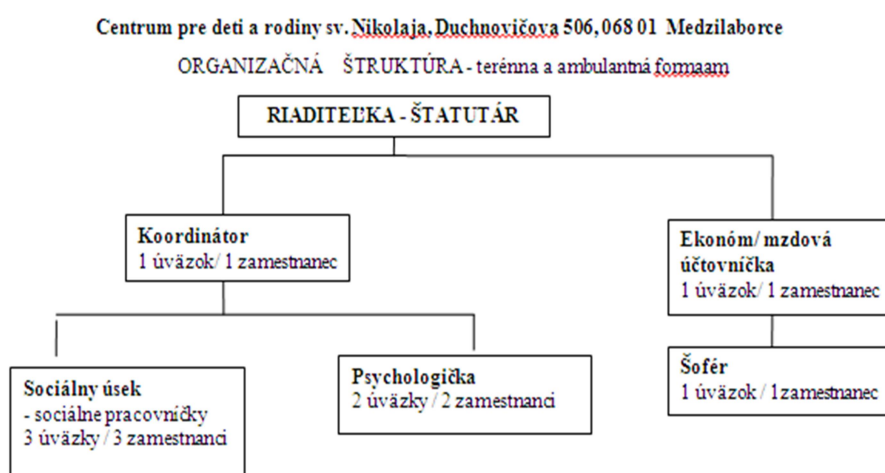
- 2,2 psychológa s vysokoškolským vzdelaním II. stupňa – v odbore psychológia (2 psychológovia na ustanovený týždenný pracovný čas a jeden psychológ na kratší pracovný čas),
- 2 špeciálne pedagogičky s vysokoškolským vzdelaním II. stupňa – v odbore špeciálna pedagogika na ustanovený týždenný pracovný čas,
- riaditeľka s vysokoškolským s vysokoškolským vzdelaním II. stupňa v odbore špeciálna pedagogika a v odbore ekonómia na ustanovený týždenný pracovný čas,
- vedúca úseku starostlivosti s vysokoškolským vzdelaním II. stupňa v odbore špeciálna pedagogika na ustanovený týždenný pracovný čas.

Ostatní zamestnanci:

- Ekonómka, účtovníčka, hospodárka, personalistka a mzdová účtovníčka, kurič/šofér/údržbár (kumulovaná pracovná pozícia)

Zamestnanci, ktorí vykonávajú opatrenia terénnou a ambulantnou formou

Organizačná štruktúra Centra sv. Nikolaja, ktorí vykonávajú opatrenia terénnou a ambulantnou formou:



PLATNÉ OD: 01.01.2022

PhDr. Dagmar Hučková, MBA
riaditeľka

Zamestnanci v priamom kontakte s klientom, sú v zložení najmenej 5 odborníkov z oblasti sociálna práca alebo psychológia.

Sociálni pracovníci: vysokoškolské vzdelanie II. stupňa v odbore sociálna práca.

Psychológovia: vysokoškolské vzdelanie II. stupňa v odbore psychológia.

Zamestnanci Centra sv. Nikolaja, ktorí prichádzajú do osobného kontaktu s deťmi pri výkone opatrení ambulantnou, terénnou a ambulantnou formou musia spĺňať psychickú spôsobilosť podľa § 58 zákona 305/2005 Z. z.. Centrum sv. Nikolaja vedie zoznam pracovných miest, na ktorých zamestnanec centra prichádza do osobného kontaktu s deťmi.

Ak je v záujme dieťaťa alebo je dieťaťu potrebné zabezpečiť odbornú pomoc alebo činnosť, ktorú Centrum nevykonáva, je táto pomoc zabezpečená prostredníctvom iných odborníkov, najmä prostredníctvom:

- **CPPPaP** (Centrum pedagogicko-psychologického poradenstva a prevencie) na psychologickú diagnostiku detí,
- **CŠPP** (Centrum špeciálno-pedagogického poradenstva) na špeciálno-pedagogickú diagnostiku detí,
- **Centrum klinickej psychológie** (ÚPSVaR) ako poradenské centrum pre dospelých – pre vychovávateľov a profesionálnych rodičov,
- poskytovateľov zdravotnej starostlivosti,
- iného Centra zriadenom na účel vykonávania opatrení podľa zákona č. 305/2005 Z. z.,
- diagnostického alebo reedukačného centra.

Všetky zmeny a doplnenia v personálnom zabezpečení vykonávania opatrení v Centre sv. Nikolaja, oznámi Centrum Ministerstvu práce sociálnych vecí a rodiny ako zmenu rozhodujúcich skutočností podľa ustanovenia § 83 ods. 5 písm. h) zákona č. 305/2005 Z. z., a to za účelom preukázania a posúdenia plnenia podmienok udelenej akreditácie.

K) OPIS SPÔSOBU OBOZNÁMENIA DETÍ, RODIČOV A INÝCH FYZICKÝCH OSÔB S PROGRAMOM CENTRA

Opis spôsobu oboznámenia detí, rodičov a iných fyzických osôb s programom Centra sv. Nikolaja pobytovou formou

Program Centra pre deti a rodiny sv. Nikolaja je zverejnený na jeho webovom sídle. V printovej podobe je program k dispozícii v každej samostatnej skupine ako aj v priestore určenom na stretávanie sa rodičov a príbuzných s deťmi. Zamestnanci Centra sa s jeho programom a činnosťou oboznamujú od vedenia Centra alebo od ním poverenej osoby, a to najneskôr v deň nastúpenia do pracovného pomeru. Ak to situácia umožňuje, s programom centra sú deti, ako aj ich rodičia alebo fyzické osoby, ktoré sa o ne starajú oboznámené prostredníctvom zamestnancov, a to ešte pred začatím vykonávania opatrení - v rámci informačného rozhovoru. Ak takáto možnosť nie je, s programom centra sa deti oboznámia ihneď pri príchode do centra. Ak sú sprevádzané rodičom alebo fyzickou osobou, ktorá sa o dieťa osobne stará, sú tieto osoby oboznámené s programom centra pri prvej návšteve. Ak nie sú tieto osoby prítomné, sú s programom oboznámené pri prvom kontakte s centrom. Po oboznámení sa s programom je vyhradený priestor na kladenie otázok, respektíve vysvetlenie jednotlivých častí programu. V prípade potreby je program centra, prípadne jeho časť rodičom alebo iným fyzickým osobám odovzdaný aj v písomnej podobe.

Dieťa sa s programom Centra začne oboznamovať ihneď od jeho umiestnenia v Centre, a to najmä prostredníctvom sociálneho pracovníka ako aj vychovávateľa. Za ich aktívnej asistencie sa dieťa postupne zoznamuje tiež s prostredím centra a ostatnými deťmi v ňom. Vzhľadom na rozsah informácií je oboznamovanie sa postupné a prostredníctvom osobného rozhovoru sú dieťaťu primerane veku a vyspelosti objasnené všetky súčasti programu centra, osobitne ciele, práva, povinnosti a výchovné prostriedky. Počas osobného rozhovoru s dieťaťom sa dbá na vytváranie atmosféry bezpečia, dôvery, s cieľom minimalizovať stres dieťaťa a eliminovať nežiaduce negatívne stavy v prežívaní novej situácie. V prípade, že je dieťa prijaté vo večerných alebo nočných hodinách, sú zabezpečené bezodkladné úkony súvisiace s umiestnením dieťaťa a dieťa je s programom Centra oboznámené nasledujúci deň.

Za oboznámenie dieťaťa, rodiča alebo inej fyzickej osoby s programom centra je zodpovedný sociálny pracovník. Rodič alebo iná plnoletá fyzická osoba, písomne potvrdí, že

sa s programom centra oboznámila a že mu porozumela. O zásadných zmenách v programe centra sa oboznamuje dieťa, rodič alebo iná fyzická osoba priebežne.

Opis spôsobu oboznámenia detí, rodičov a iných fyzických osôb s programom Centra sv. Nikolaja pri ambulantnej a terénnej forme

V priebehu prvého stretnutia s programom Centra sv. Nikolaja oboznámi sociálny pracovník všetky zainteresované osoby. Oboznámenie sa s programom je možné aj prostredníctvom webovej stránky centra. V rámci oboznamovaní sa s programom centra sú využívané postupy, ktoré sú opísané v bode „Opis spôsobu oboznámenia detí, rodičov a iných fyzických osôb s programom centra pobytovou formou“. O zmenách v programe centra sú deti, rodičia, mladí dospelí alebo iné dotknuté fyzické osoby priebežne informované.

I) OPIS ODBORNÝCH METÓD PRÁCE S DIEŤAŤOM , JEHO RODINOU A INÝMI PLNOLETÝMI FYZICKÝMI OSOBAMI, PRE KTORÉ SA VYKONÁVAJÚ OPATRENIA V CENTRE A SPÔSOB ZAPÁJANIA SPOLUPRACUJÚCICH SUBJEKTOV DO ODBORNEJ PRÁCE CENTRA

1. POBYTOVÁ FORMA

V Centre pre deti a rodiny sv. Nikolaja sa pri vykonávaní pobytových opatrení vykonáva sociálna práca, psychologická pomoc a starostlivosť, výchovná činnosť, špeciálno-pedagogická starostlivosť formou odborných metód práce s dieťaťom, jeho rodinou a inými plnoletým osobami .

SOCIÁLNA STAROSTLIVOSŤ A METÓDY V SOCIÁLNEJ PRÁCI V CENTRE SV. NIKOLAJA

Proces umiestnenia dieťaťa do zariadenia sa v praxi dá rozdeliť do štyroch fáz:

- 1. fáza - Pred umiestnením dieťaťa**
- 2. fáza - Prijímanie dieťaťa**
- 3. fáza - Po umiestnení**
- 4. fáza - Príprava na ukončenie ústavnej starostlivosti**

Každá fáza sociálnej práce je v procese veľmi dôležitá a má svoje špecifiká

➤ 1. FÁZA - *Pred umiestnením dieťaťa do zariadenia*

Sociálna práca začína už pred umiestnením dieťaťa do zariadenia. Realizuje sa v časovom rozpätí od nahlásenia dieťaťa do zariadenia, až do dňa jeho prijatia. Prvú fázu môžeme rozdeliť na tieto oblasti:

1. Zber informácií o dieťati pred umiestnením do zariadenia – externá komunikácia
2. Príprava dieťaťa na prijatie do zariadenia
3. Zasadnutie a koordinácia s odborným tímom a pracovníkmi zariadenia – interná komunikácia
4. Založenie spisovej dokumentácie

1. Zber informácií o dieťati pred umiestnením do zariadenia – externá komunikácia

Počas prvej fázy, pred prijatím dieťaťa do zariadenia, sociálny pracovník využíva zdroje informácií:

- a) komunikácia s príslušným orgánom SPODaSK,
- b) komunikácia s rodinou dieťaťa,
- c) komunikácia s inými inštitúciami.

Použité metódy: najmä rozhovor, štúdium dostupnej dokumentácie o dieťati a jeho rodine

a) Komunikácia s príslušným orgánom SPODaSK

Pracovník príslušného orgánu SPODaSK kontaktuje zariadenie a informuje ho o potrebe umiestnenia dieťaťa do starostlivosti zariadenia. Poskytuje prvé informácie o dieťati prostredníctvom telefonického kontaktu. Pre sociálneho pracovníka v zariadení je pred prijatím dieťaťa dôležitá **sociálna správa** o dieťati (vypracovaná príslušným úradom) ako analýza súčasnej sociálnej situácie v rodine. Môže byť aj správa od akreditovaného subjektu, ktorý pracoval napr. na sanácii rodiny. Zo správy by malo byť jasné, aké metódy sociálnej práce boli použité v práci s dieťaťom a jeho rodinou, ktoré aplikoval príslušný úrad (napr. výchovný dohľad) a s akým výsledkom, aký je zdravotný stav dieťaťa a tiež údaje o rodine a kontakty na rodinu.

Z dôvodu vyňatia dieťaťa z prirodzeného rodinného prostredia predpokladáme vytypovanie sociálneho problému

b) Komunikácia s rodinou dieťaťa

Ak je to možné, sociálny pracovník v súčinnosti s orgánom SPODaSK dohodne a vytvorí podmienky na zoznámenie dieťaťa a jeho rodiny so zariadením a s podmienkami výkonu rozhodnutia súdu. Pri plánovaní stretnutia má sociálny pracovník na zreteli najlepší záujem dieťaťa, s cieľom vytvorenia podmienok bezpečného prechodu dieťaťa do zariadenia. V komunikácii je potrebné uplatňovať prvky empatie voči dieťaťu a jeho rodine.

c) Komunikácia s inými inštitúciami

Sociálny pracovník overuje informácie u iných inštitúcií, napr. obec a zariadenia, ak je dieťa umiestnené v zariadení pred prijatím dieťaťa do zariadenia. Zároveň získava informácie o súčasnom stave, vývine a potrebách dieťaťa.

2. Príprava dieťaťa na umiestnenie do zariadenia

Ak je to možné a je to v najlepšom záujme dieťaťa, tak pred umiestnením dieťaťa do zariadenia navštívia pracovníci zariadenia, v zložení sociálny pracovník a sprevádzajúci vychovávateľ (ktorý bude mať dieťa v starostlivosti), za spolupráce príslušného pracovníka úradu, dieťa v prostredí, v ktorom sa nachádza pred umiestnením do zariadenia. Počas komunikácie sociálneho pracovníka s dieťaťom, sprevádzajúci vychovávateľ vystupuje v roli pozorovateľa a naopak. Sociálny pracovník po dohode s pracovníkom úradu spresní termín prijatia dieťaťa.

V priebehu stretnutia je potrebné s dieťaťom komunikovať citlivo, empaticky, s prihliadnutím na vek dieťaťa. Cieľom stretnutia je:

- a) nadviazanie kontaktu s dieťaťom: zoznámenie sa, zistenie navštevovanej školy, záujmov a záľub, zoznámenie sa s prostredím, kde dieťa vyrastalo, spoznanie názoru dieťaťa na odlúčenie od rodiny,
- b) oboznámenie s rozhodnutím súdu o nariadení príslušného opatrovania,
- c) oboznámenie so sociálnou správou príslušného úradu,
- d) oboznámenie dieťaťa s Programom Centra sv. Nikolaja (viď bod k) Programu Centra sv. Nikolaja),

Zo stretnutia sa spracuje **záznam o priebehu návštevy**.

Použité metódy: najmä rozhovor, pozorovanie.

3. Zasadnutie a koordinácia s odborným tímom a pracovníkmi zariadenia – interná komunikácia

Zakladá spoluprácu s odborným tímom v zložení sociálny pracovník, psychológ, špeciálny pedagóg, liečebný pedagóg a sprevádzajúci vychovávateľom, príp. profesionálnym rodičom, ktorí budú mať dieťa v starostlivosti.

Sociálny pracovník oboznámi odborný tím, sprevádzajúceho vychovávateľa, príp. profesionálneho rodiča so všetkými informáciami o dieťati dostupných z rozhodnutia súdu, zo sociálnej správy, z rozhovorov s pracovníkom príslušného úradu, s rodinou dieťaťa, príp. iných inštitúcií, v ktorých je dieťa umiestnené a z rozhovoru s dieťaťom pred prijatím do zariadenia.

V tejto fáze sa zvažuje umiestnenie dieťaťa podľa § 51 ods. 4 a 5 Zákona 350/2005 Z. z.. Jednotlivým členom odborného tímu, vychovávateľovi, príp. profesionálnemu rodičovi sa zadelia kompetencie a zodpovednosti v súvislosti s poskytovaním starostlivosti dieťaťu v zariadení.

Dôsledne vypracovaná sociálna správa príslušného úradu, ako aj informácie o dieťati sú dôležitým predpokladom pre zabezpečenie úkonov spojených s prijatím dieťaťa.

Použité metódy: najmä rozhovor, štúdium dostupnej dokumentácie, analýza údajov

4. Založenie spisovej dokumentácie dieťaťa

Sociálny pracovník založí dieťaťu spisovú dokumentáciu s dostupnými informáciami o dieťati, ktorá je vedená podľa § 31 Vyhlášky 103/2018, kde sú uvedené podrobnosti a náležitosti vedenia spisovej dokumentácie.

➤ 2. FÁZA - Prijatie dieťaťa

Druhú fázu, ktorá sa realizuje v deň prijatia, môžeme rozdeliť na oblasti:

- fyzické prijatie dieťaťa v sídle centra
- administratíva prijatia dieťaťa

1. Fyzické prijatie dieťaťa v zariadení

Pri prijatí dieťaťa je vždy prítomný sociálny pracovník a sprevádzajúci vychovávateľ, príp. profesionálny rodič. Dieťa sa v sprievode sprevádzajúceho vychovávateľa postupne zoznamuje s prostredím zariadenia. Prihliada sa na záujem dieťaťa s cieľom eliminovať stres u dieťaťa.

V prípade prítomnosti rodičov, sociálny pracovník poskytne rodičom informačné poradenstvo), ktorého obsahom je oboznámenie sa s Programom Centra pre deti a rodiny sv. Nikolaja ale aj ďalšie informácie, napr. ako poskytnutie kontaktných telefónnych čísiel do zariadenia a mená vychovávateľov, ktorí sa budú o dieťa starať, poskytnutie sociálneho poradenstva ohľadom možností, ktoré má obec, možnosť poskytnutia príspevku na dopravu do zariadenia, získanie všetkých dostupných informácií o členoch blízkej a širšej rodiny a pod..

Použitie metódy: najmä informačný a poradenský rozhovor, pozorovanie.

2. Administratíva prijatia dieťaťa

Administratívne činnosti pri prijatí dieťaťa súvisia s prevzatím príslušných dokladov a doplnením osobného spisu dieťaťa podľa § 30 odseku 2 a odseku 3 Zákona 305/2005. Z. z.. Sociálny pracovník Centra sv. Nikolaja po prevzatí dokladov a odovzdaní si všetkých informácií s pracovníkom orgánu SPODaSK doplní osobný spis dieťaťa.

B) Vypracovaním povinných hlásení

Sociálny pracovník je povinný oznámiť do 3 pracovných dní prijatie dieťaťa do starostlivosti zariadenia príslušnému orgánu SPODaSK, okresnému súdu, obci, biologickým rodičom.

Sociálny pracovník pravidelne aktualizuje zmeny údajov v aplikácii VYSU, aby bol zrejmý počet voľných miest pre potreby umiestnenia dieťaťa v zmysle IN č. 001/2018 Ústredia PSVaR.

➤ 3. FÁZA - Po prijatí dieťaťa

Po prijatí dieťaťa sa vykonáva diagnostika v podmienkach zariadenia za účelom

určenia odbornej diagnózy a vhodného zaradenia dieťaťa do profesionálnej rodiny, samostatnej skupiny alebo špecializovanej skupiny,

Doba trvania diagnostiky je:

- u detí do 3 rokov najdlhšie štyri týždne od umiestnenia do zariadenia,
- u detí nad 3 roky:
 - najdlhšie štyri týždne od umiestnenia do zariadenia, ak je dieťa umiestnené na základe súdneho rozhodnutia,
 - najdlhšie štyri týždne od umiestnenia do zariadenia, ak je dieťa umiestnené na základe neodkladného opatrenia,
 - najdlhšie štyri týždne od umiestnenia do zariadenia, ak je dieťa umiestnené na základe výchovného opatrenia.

Z hľadiska zdroja získavania informácií v rámci pracujeme z rodinnou, psychologickou, pedagogickou a zdravotnou diagnostikou.

Po ukončení diagnostiky sociálny pracovník vypracováva komplexnú diagnostickú správu, ktorá je súčasťou spisovej dokumentácie dieťaťa a je:

- zdrojom informácií o individuálnych špecifických potrebách dieťaťa a jeho rodiny,
- podkladom pre vypracovanie individuálneho plánu rozvoja osobnosti dieťaťa (ďalej len „IPROD“).

Diagnostiky v sociálnej práci a používané metódy v Centre sv. Nikolaja

Sociálnou diagnostikou rozumieme ucelený systém metód a postupov zameraných na získavanie informácií o klientovi s cieľom odhaliť príčiny, pre ktoré sa ocitol v sociálnej kolízii.

Metódy diagnostiky

Okrem najčastejšie používaných metód pri sociálnej diagnostike - rozhovore a pozorovaní sa v Centre aplikujú aj iné metódy, najmä:

a) Anamnéza

- ✓ **Rodinná anamnéza**
- ✓ **Školská anamnéza.**
- ✓ **Zdravotnú anamnézu.**

✓ **Anamnéza problému klienta**

b) Genogram

c) Ekomapa

Sociálna dokumentácia dieťaťa

Osobný spis dieťaťa

Sociálny pracovník v centre vedie dokumentáciu dieťaťa, ktorá je v spise usporiadaná v zložkách, v každej v časovom slede. Osobný spis je vedený pre každé dieťa samostatne a obsahuje:

a) rozhodnutie súdu o nariadení ústavnej starostlivosti, predbežného opatrenia alebo výchovného opatrenia,

b) rodný list dieťaťa,

c) vysvedčenia (a iná školská dokumentácia týkajúca sa dieťaťa – aktuálne sa dopĺňa),

d) sociálnu správu o dieťati: priebežne aktualizovaná pre účely NRS a účely súdu,

e) diagnostickú správu o dieťati,

f) správu o zdravotnom stave dieťaťa: správa o zdravotnom stave spracovaná určeným zamestnancom je výpisom základných informácií zo zdravotnej dokumentácie, je súčasťou osobného spisu dieťaťa a priebežne sa dopĺňa. Uvádza sa tam kontakt na obvodného lekára, zoznam ambulancií, v ktorých je dieťaťa dispenzarizované, zoznam liekov, ktoré dieťa užíva, prehľad hospitalizácii v nemocnici. Ďalej by tam mala byť zaznamenaná informácia poskytovanie sústavnej starostlivosti výlučne pobytovou formou,

g) fotografie dieťaťa dokumentujúce život dieťaťa, najmenej 1x za polroka,

h) obrazový a zvukový záznam dieťaťa, dokumentujúce podstatné udalosti v živote dieťaťa, slúži pre účely NRS a pre dieťa

i) iné informácie rozhodujúce na posúdenie plnenia účelu ústavnej starostlivosti, predbežného opatrenia alebo výchovného opatrenia:

j) záznamy o psychickom, fyzickom a sociálnom vývine,

k) záznamy o návštevách rodičov a ostatných návštevách: Centrum nepretržite skúma, či sú u dieťaťa splnené podmienky na osvojenie podľa osobitného predpisu a bezodkladne, najneskôr v prvý pracovný deň po ich splnení, oboznamuje určený orgán sociálnoprávnej ochrany detí a sociálnej kurately o tejto skutočnosti. Tieto informácie sú dôležité aj pre účely sanácie a zisťovanie skutočného záujmu rodičov o dieťa. Centrum sv. Nikolaja **zaznamenáva každý prejavovaný záujem o dieťa zo strany rodičov, resp. iných blízkych ľudí,**

zaznamenávať aj formu kontaktu a prejaveneho záujmu o dieťa (napr. návšteva v centre, umožnený pobyt dieťaťa u rodičov, resp. iných blízkych ľudí, telefonický kontakt, list a iné),

l) individuálny plán rozvoja osobnosti dieťaťa.

Časti spisovej dokumentácie dieťaťa sa priebežne aktualizujú.

Ostatná dokumentácia

a) Kniha kontaktov s deťmi po odchode z centra

b) Kniha kontaktov s mladými dospelými: Centrum udržiava s mladým dospelým, s jeho súhlasom, kontakt aj po jeho odchode z centra a poskytuje mu potrebné poradenstvo pri osamostatňovaní.

➤ **4. FÁZA – Príprava na ukončenie starostlivosti**

Sociálny pracovník zariadenia participuje na úkonoch spojených s podaním návrhu príslušnému súdu o zrušenie rozhodnutia súdu. starostlivosť v zariadení. Pri odchode dieťaťa z Centra sv. Nikolaja odovzdáva zákonnému zástupcovi (biologickí rodičia, osoba, ktorá vykonáva NOS, pestúni, osvojitelia) alebo mladému dospelému odovzdáva:

- originál rodného listu dieťaťa,
- občiansky preukaz, cestovný doklad (ak ich dieťa vlastní),
- vysvedčenia,
- poučenie o povinnosti zabezpečenia zdravotnej starostlivosti,
- preukaz poistenca zdravotnej poisťovne,
- fotografie dieťaťa dokumentujúce jeho život v zariadení (kniha života),
- osobné a cenné veci dieťaťa (o ich odovzdaní vypracuje záznam),
- poučenie o nakladaní s vkladnou knižkou, ak ju dieťa vlastní.

Sociálny pracovník vypracuje oznámenie o ukončení poskytovania starostlivosti v Centre sv. Nikolaja, ktoré zasiela orgánu SPODaSK, príslušnému okresnému súdu, obci. Tento postup zachováva pri všetkých formách ukončenia poskytovanej starostlivosti v zariadení.

PSYCHOLOGICKÁ DIAGNOSTIKA V CENTRE SV. NIKOLAJA

Účelom psychologickej diagnostiky je posúdenie aktuálneho psychického stavu maloletých detí po prijatí do Centre sv. Nikolaja formou využívania psychologických metód, testov, technik a postupov zodpovedajúcimi súčasným poznatkom psychologických vied a stavu praxe. V prípade zmeneného psychického a emočného stavu dieťaťa, resp. na žiadosť inštitúcie sa vykonáva opakovaná odborná psychodiagnostika. Psychológ Centra sv. Nikolaja poskytuje psychologické poradenstvo a psychologickú intervenciu.

Práca psychológa počas pobytu dieťaťa v Centre sv. Nikolaja sa delí na:

- priamu činnosť s dieťaťom – individuálnu alebo skupinovú,
- činnosť s dieťaťom v súčinnosti s inými pracovníkmi Centra alebo zástupcami iných inštitúcií – spolupráca s vychovávateľmi, sociálnymi pracovníkmi a ostatnými členmi odborného tímu, spolupráca so zástupcami iných inštitúcií,
- nepriamu činnosť s dieťaťom.

Priama činnosť s dieťaťom

Psychológ zaraďuje dieťa do plánu individuálnych intervencií na základe vlastného uváženia, za pomoci všetkých dostupných a aktuálnych informácií, pozorovania jeho potrieb alebo odporúčaní vychovávateľov, po dohode s dieťaťom. Je potrebné vhodne zvoliť cieľ práce s dieťaťom, približný časový rozsah a metódu práce. Hlavným cieľom je vytvoriť bezpečný a priateľský vzťah s dieťaťom. Všetky informácie si písomne zaznamenáva, pričom daný záznam je uchovávaný tak, aby sa k nemu nemohla dostať nepovolaná osoba.

Psychológ využíva aj prácu skupinovú. Patria sem napr. skupinové programy zamerané na prevenciu sociálno-patologických javov a rizikového správania, sociálno-psychologické výcviky, relaxačné stretnutia. O jednotlivých stretnutiach si vedier písomný záznam. K skupinovej práci môže prizývať iných pracovníkov Centra sv. Nikolaja alebo externých pracovníkov.

Na vypracovaní individuálneho plánu rozvoja osobnosti dieťaťa a výchovného plánu sa môže psychológ podieľa poskytovaním svojich odborných rád a postrehov smerujúcich k dobru dieťaťa. Vychádzať pritom z testových diagnostických metód, vlastného pozorovania, pozorovania vychovávateľov, či iných osôb, školských a výchovných hodnotení, vývinových charakteristík a individuálnych daností dieťaťa. Zameriava sa na

konkrétne ciele, na ktorých s dieťaťom pracuje určitú ohraničenú dobu. Ak je to potrebné, pre ďalšiu prácu s dieťaťom stanoví vhodné odporúčania k prístupu k dieťaťu.

Psychológ sleduje sociálnu klímu v samostatnej skupine, pravidelne konzultuje jednotlivé situácie s vychovávateľmi danej skupiny, podľa potreby sa podieľa na riešení problémových vzťahov medzi deťmi skupine, prípadne medzi deťmi a vychovávateľmi v skupine.

Podľa potreby spolupracuje s odborníkmi v oblasti starostlivosti o duševné zdravie (psychiater, klinický psychológ), pričom koordinuje ich závery s výchovnou činnosťou v jednotlivých skupinách.

Podieľa sa na všeobecnej a konkrétnej príprave na náhradnú rodinnú starostlivosť (NRS), v spolupráci s odborným tímom, vychovávateľmi a profesionálnymi rodičmi. Je prítomný pri kontakte dieťaťa s jeho biologickou rodinou. Rovnako sa v procese sanácie podieľa na príprave dieťaťa na návrat do biologickej rodiny. Rovnako pracuje s deťmi v rámci prípravy na osamostatnenie.

Nepriama činnosť s dieťaťom

V záujme zabezpečenia kvalitnej starostlivosti o dieťa je súčasťou pracovnej náplne psychológa aj príprava na prácu s dieťaťom, vedenie písomnej agendy, príprava na pracovné porady, konzultácie s vychovávateľmi, účasť na poradách, štúdium spisovej dokumentácie, štúdium odbornej literatúry k prípadu, účasť na vzdelávacích aktivitách, účasť na metodických stretnutiach, pravidelná supervízia.

ŠPECIÁLNO PEDAGOGICKÁ STAROSTLIVOSŤ V CENTRE SV. NIKOLAJA

Dieťaťu/mladému dospelému so špeciálno výchovno-vzdelávacími potrebami v Centre sv. Nikolaja je zabezpečená odborná starostlivosť špeciálneho. Činnosť špeciálneho zahŕňa individuálnu alebo skupinovú prácu s dieťaťom/mladým dospelým, vlastnou rodinou klienta (biologickí rodičia a príbuzní), náhradnou rodinou (pestúni, osvojiteľia), prácu s odborným tímom a s ostatnými zamestnancami zariadenia, ako aj konzultácie s ďalšími odborníkmi.

Špeciálny pedagóg v Centre sv. Nikolaja vykonáva odborné činnosti v rámci špeciálnopedagogickej diagnostiky, individuálneho, skupinového alebo hromadného poradenstva a intervencie deťom/mladým dospelým s mentálnym postihnutím, sluchovým postihnutím, zrakovým postihnutím, telesným postihnutím, s narušenou komunikačnou

schopnosťou, autizmom alebo ďalšími pervazívnymi vývinovými poruchami, viacnásobným postihnutím, chorým alebo zdravotne oslabeným, s vývinovými poruchami a odborné činnosti spojené s reedukáciou porúch správania. Poskytuje špeciálnopedagogické poradenstvo a konzultácie zákonným zástupcom klientov, pedagogickým zamestnancom škôl a školských zariadení a zamestnancom zariadenia SPODaSK.

Špeciálny pedagóg realizuje a je zodpovedný za nasledovné činnosti:

- **Špeciálnopedagogická diagnostika a rediagnostika v Centre sv. Nikolaja**

Špeciálny pedagóg Centra sv. Nikolaja úzko spolupracuje s odbornými poradenskými zariadeniami a v prípade potreby zabezpečuje ďalšie potrebné podklady (diagnostické závery) iných odborníkov. Špeciálny pedagóg navrhuje odborné lekárske vyšetrenia, ktoré sú v danej súvislosti potrebné – detský neurológ, psychiater, očný lekár, čel'ustný ortopéd, foniater, ORL, ortopéd, onkológ, internista a iní.

Odborné vyšetrenia sú v niektorých prípadoch potrebné pri špeciálnopedagogickej diagnostike v záujme zvolenia správneho postupu pri špeciálnopedagogickej starostlivosti. Špeciálny pedagóg konzultuje s poradenskými zariadeniami výsledky vyšetrení a postupy vo výchove a vzdelávaní, ako je školská zrelosť, odklad školskej dochádzky, zaradenie dieťaťa do príslušného typu školy, preradenie do inej školy, do iného zariadenia, zmenu variantu školského vzdelávania, školskú integráciu, individuálnu formu výchovy a vzdelávania, používanie kompenzačných pomôcok a iné.

Centrum sv. Nikolaja akceptuje závery z CPPPaP, príp. CŠPP a ďalšia odborná diagnostika špeciálneho pedagóga v centre je potrebná. Špeciálny pedagóg Centra sv. Nikolaja vychádza z výsledkov psychologickkej a špeciálnopedagogickej diagnostiky uvádzaného zariadenia (CPPPaP, CŠPP) a na ich základe a odporúčaní si stanovuje u dieťaťa/mladého dospelého so ŠVVP individuálne ciele.

- **Špeciálnopedagogické poradenstvo, konzultácie a metodická pomoc** vychovávateľom, profesionálnym náhradným rodičom dieťaťa/mladého dospelého, poskytovanie odbornej pomoci dieťaťu/mladému dospelému pri riešení výchovných a vzdelávacích ťažkostí.

- **Spolupráca zamestnancov v rámci multidisciplinárneho tímu zariadenia** – zahŕňa predovšetkým výmenu informácií, konzultáciu postupov pri práci s dieťaťom/mladým dospelým, ktorý je v starostlivosti špeciálneho pedagóga (minimálne 1x mesačne).
- **Špeciálnopedagogická intervencia špeciálneho pedagóga v zariadení SPODaSK** – špeciálny pedagóg poskytuje odbornú starostlivosť dieťaťu/mladému dospelému so ŠVVP prostredníctvom výchovnej rehabilitácie – špeciálnopedagogickej (špeciálna edukácia, špeciálna stimulácia, korekcia, reedukácia, kompenzácia), ktorá je súčasťou komplexnej rehabilitácie a využíva jej metódy, zásady a formy.
- **Depistáž, včasná detekcia a intervencia problémov dieťaťa/mladého dospelého, dispenzarizácia** – špeciálny pedagóg Centra sv. Nikolaja sa zameriava na včasné vyhľadávanie dieťaťa/mladého dospelého so špeciálnymi výchovno – vzdelávacími potrebami, ich evidovanie a sledovanie každého klienta so ŠVVP.
- **Špeciálnopedagogická prevencia a osveta** – prevencia je zameraná na predchádzanie, elimináciu, zmierňovanie vzniku negatívnych dôsledkov zdravotného postihnutia alebo narušenia a prevenciu sociálno – patologických javov nielen u dieťaťa/mladého dospelého so ŠVVP.
- **Profesionálna orientácia** - špeciálny pedagóg v rámci špeciálnopedagogickej diagnostiky zisťuje záujmy, želania a individuálne dispozície dieťaťa/mladého dospelého na profesiu, mieru informovanosti o zvolenej profesii, možných kontraindikácií a i. Poskytuje informácie o profesii a vedie dieťa/mladého dospelého k reálnemu sebahodnoteniu vo vzťahu k požiadavkám vyplývajúcim z danej profesie. Ďalej poskytuje komplexný poradenský servis dieťaťa/mladého dospelého, ich rodičom, vychovávateľom a profesionálnym náhradným rodičom počas celej školskej dochádzky, ako aj v procese výberu povolania a prípravy na povolanie (vrátane vysokoškolskej prípravy).
- **Spolupráca so školami a školskými zariadeniami (monitorovanie vhodnosti zaškolenia a školského vývinu klientov)** špeciálny pedagóg Centra sv. Nikolaja spolupracuje s učiteľmi dieťaťa/mladého dospelého pri školskej integrácii, pri zmene formy vzdelávania, pripravuje podklady pre výchovno – vzdelávací proces.

2. TERÉNNA A AMBULANTNA FORMA

a) Prispôsobenie sa novej situácií v prostredí (§ 11 ods. 3) písm. b) bod 1, Zákona č. 305/2005 Z. z.):

Jednotlivé intervencie a činnosti vykonávané v centre sú realizované v súlade s platnou legislatívou. Centrum pracuje v piatich etapách práce s klientom:

V prvotnej etape zahájime úvodné pracovné stretnutie za účasti pracovníka centra a ÚPSVaR, ktoré slúžia na oboznámenie sa so spisovou dokumentáciou rodiny a očakávaniami od spolupráce.

V druhej etape odporúčame realizovať úvodné stretnutie s rodinou, počas ktorého rodine je predstavená forma spolupráce, metódy práce, je tu priestor na diskusiu, dohodnutie očakávaní s ohľadom na potreby klientov (spôsob stretávania, forma, čas a podobne).

V tretej - realizačnej etape pracujeme s rodinou ambulantnou aj terénnou formou. Zameriavame sa na podporu a pomoc rodine v situáciách, kedy sa rodina potrebuje prispôbiť novej situácii v prostredí, úprave rodinných a sociálnych pomerov dieťaťa, podpore riešenia výchovných problémov, sociálnych problémov a iných problémov v rodine a v medziľudských vzťahoch, podporu obnovy alebo rozvoja rodičovských zručností a to: poskytovaním sociálneho poradenstva, výchovného poradenstva, psychologickéj pomoci rodičom, deťom pri riešení problémov rodín, sociálnou diagnostikou, plánom na riešenie situácie rodiny a inými vhodnými formami práce. Upriamime sa na zlepšenie rodinnej klímy vo vzájomnej komunikácii, úprave rodinného systému, kooperácii jednotlivých členov, posilnenie vzájomnosti a spolupatričnosti, v znížení problémov vyžadujúcich rozpad rodiny. Hlavným cieľom je podpora a krízová intervencia rodinám, ktoré sa nachádzajú v období zásadnej zmeny situácie v rodine a nie sú schopné ju riešiť samy. Poskytnutie odbornej pomoci rodinám pri adaptácii na proces zmeny, podpora empatie vo vzťahu k potrebám a prežívaniu detí a rodičov v tejto životnej situácii. Posilniť potenciál rodiny a pripraviť rodinu na zmenu.

Poskytnúť dodatočnú podporu, aby si rodina mohla udržať efektívne fungovanie. Vytvoriť konkrétne zmeny vo fungovaní rodiny na zachovanie efektívnej a uspokojujúcej dennej rutiny.

Vo štvrtej etape informujeme o vykonaných intervenciách a výsledkoch práce centra ÚPSVaR. V prípade potreby priebežne komunikujeme s pracovníkmi ÚPSVaR a konzultujeme jednotlivé postupy práce.

V piatej etape v čase ukončenia spolupráce predložíme záverečnú správu o rodine a činnosti centra, ďalších odporúčaniach.

b) [Úprava rodinných a sociálnych pomerov dieťaťa \(§ 11 ods. 3 písm. b\) bod 2, Zákona č. 305/2005Z.z\)](#)

CDR pracuje v týchto etapách práce s klientom:

V prvotnej etape realizujeme úvodné stretnutie s pracovníkom SPODaSK, za účelom zmapovania základnej charakteristiky rodiny, ktorá bude zapojená do programu. Zo strany pracovníka SPODaSK je predstavená kazuistika rodiny, obsahujúca: štruktúru rodiny, charakteristiku jednotlivých členov rodiny, históriu rodiny, sociálno-kultúrnu charakteristiku, hmotné zabezpečenie, vzťahy v rodine, výchovu a starostlivosť o deti, predpokladanú motiváciu rodiny k účasti na programe a prehľad doterajších postupov pracovníka SPODaSK. Po prezentácii kazuistiky rodiny vytvoríme priestor na ďalšie otázky a doplnenie informácií o rodine, verifikovanie odovzdaných informácií. Za najdôležitejšie v tejto úvodnej fáze považujeme vymedzenie očakávania pracovníka SPODaSK od programu t. z. aké zmeny by mali byť v rodine dosiahnuté.

Nadviazanie prvého kontaktu s klientom je súčasťou **druhej etapy** práce, v ktorej realizujeme úvodné stretnutie s rodinami a oboznámime ich s programom centra. Neodkladnú súčasť tejto etapy práce predstavuje písomný súhlas klienta so spoluprácou s centrom. Cieľom prvého kontaktu sociálneho pracovníka s rodinou je v rámci vzájomnej interakcie nadviazať kontakt, ktorý bude založený na vzájomnej dôvere, autenticite a akceptácii. Počas tohto stretnutia oboznámime klienta s našou spoluprácou, stanovíme si predpokladanú dĺžku našej spolupráce, vysvetlíme si pravidlá, ktoré budeme dodržiavať, vysvetlíme si ciele a význam našej spolupráce. Za veľmi dôležité v tejto fáze považujeme zaangažovanie rodiny s cieľom participácie jej členov na riešení svojho problému.

V tretej - realizačnej etape navštevujeme rodiny v ich prirodzenom rodinnom a sociálnom prostredí a zahajujeme spoluprácu podľa potrieb rodiny. Využívaná je terénna sociálna práca v prirodzenom rodinnom a náhradnom rodinnom prostredí klientov

a ambulantná forma práce. Monitorujeme plnenie jednotlivých funkcií rodinného systému, za účelom zhodnotenia ich funkčnosti a následne správne volených metód a techník pri práci s rodinou. Zameriavame sa na podporu a pomoc rodinám, pomoc a poradenstvo deťom pri udržiavaní a rozvíjaní väzieb s rodičmi aj keď spolu nežijú, medzi súrodencami navzájom, ako aj širším sociálnym prostredím dieťaťa, rozvoj sociálnych zručností u rodičov, resp. osôb, ktoré sa o dieťa starajú a u detí, zlepšenie rodinnej klímy vo vzájomnej komunikácii, úprave rodinného systému, kooperácii jednotlivých členov, posilnení vzájomnosti a spolupatričnosti. Súčasťou tejto etapy práce je diagnostika problému klienta, nastavenie systému pomoci klientovi a realizácia.

Etapa verifikácie, kedy overujeme účinnosť našej činnosti, posudzujeme efektívnosť realizovaného riešenia z hľadiska zlepšenia situácie klienta. Pri práci s klientmi využívame metódy a techniky spoločenských vied, pričom vychádzame z poznatkov o stave a vývoji sociálno-patologických javov v spoločnosti: sociálny manažment a sociálne plánovanie, anamnestický rozhovor, sociálna diagnostika, pozorovanie, prípadová konferencia, rodinná konferencia, brainstorming, psychologická pomoc, posilňovanie rodičovských kompetencií, zvládanie stresov, konfliktov, nácvik komunikačných zručností, modelovanie, hranie rolí, konfrontácia, ventilácia a iné. Jednou z významných úloh pri výkone rodičovskej role a napĺňaní funkcií rodiny je vytvárať materiálne zabezpečenie a životný štandard rodiny. Centrum sa zameriava na motiváciu a podporu rodičov k rozvoju finančnej gramotnosti, zmene ekonomického správania sa, konkrétne k zvýšeniu príjmu v rodine, prípadne k zníženiu výdajov rodiny. Rodina si získava návyky efektívnejšieho správania sa voči financiám. Na základe prvého kontaktu s rodinou pracovník zisťuje ekonomickú dysfunkciu rodiny, spoločne formulujú ciele v oblasti zlepšenia economickej situácie rodiny a dbá o to, aby sa vyjadrili všetci členovia rodiny. Zistí možnosti a úroveň ochoty spolupráce, koriguje očakávania členov rodiny a zrealizuje jednotlivé možnosti. Na základe získaných informácií spoločne posudzujú mesačné príjmy a výdaje, jednotlivé položky a rozčleňujú ich na povinné, nepovinné, formálne a neformálne. Na základe všetkých vstupných informácií vypracuje pracovník centra tréningový program pre výdaj finančných prostriedkov. V prípade nízkeho príjmu zisťuje možnosti príspevkov, kompenzácií, sponzorstva atď., usiluje sa pracovať nad systematickým zvýšením. Pri dlhoch preveruje možnosti splácania, dohadovania splátkového kalendára, možnosti odpustenia penále a pod. V prípade, že u niektorého člena je potenciál (má vzdelanie a/alebo prax) k získaniu práce,

resp. lepšie platenej práce, pracovník pomáha fokusovať jeho záujmy na nejakú konkrétnu činnosť, prípadne lokalitu a poskytuje mu podporu v orientácii sa v hľadaní práce, pripravuje ho na rozhovor pri uchádzaní sa o prácu, prípadne ho sprevádza vo fáze adaptácie na prácu. Nezamestnaných v rodine pracovník podporuje v hľadaní si brigády, z ktorých príjem by mohli využiť na časť svojich potrieb, ktoré nie sú existenčne nevyhnutné (napr. mobil). V prípade, že diferenciacia medzi príjmom a výdavkom je nezvládnuteľná a vedie k devastácii, pracovník vytvára s rodinou krízový scenár na zvládnutie najbližšieho mesiaca. Po vyriešení akútnej krízy postupujú podľa závažnosti dôsledkov ekonomickej neschopnosti.

Daný program pracovník centra s rodinou ukončí vtedy, ak sa im podarí úplne alebo čiastočne naplniť ciele, ktoré si s klientom/rodinou zadali. Program je úspešný, ak sa podarí stabilizovať ekonomickú situáciu rodiny, teda rodičia sa stanú finančne gramotnejší a zlepši sa kvalita života členov rodiny.

c) Podpora riešenia výchovných problémov, sociálnych problémov a iných problémov v rodine a v medziľudských vzťahoch (§ 11 ods. 3, písm. b), bod 3 Zákona č. 305/2005 Z. z.)

Cieľom a základným zameraním programu je eliminovať poruchy správania. Medzi odborné a výchovné aktivity by malo byť zaradené psychologické a sociálne poradenstvo, či už individuálne alebo skupinové, sebareflexia, sociálno-psychologický výcvik zameraný na sebapoznávanie a poznávanie iných, nácvik empatického prežívania, zdokonaľovanie verbálnej a neverbálnej komunikácie, riešenie konfliktov, tvorivé, súťažné a relaxačné aktivity. Zvýšiť právne vedomie u detí v oblasti protispoločenského konania, pozitívne ovplyvniť ich vzťah k autoritám, ich hodnotovú orientáciu a podporiť ich osobnostný vývin a orientáciu na zdravý životný štýl. Do povedomia detí zavádzať povinnosť plniť si školskú dochádzku, záujem o riešenie konfliktov. Zároveň podporovať sociálne vzťahy v rodine, v škole, v rovesníckych skupinách a rozvoj voľnočasových aktivít.

Metódy: odborná sociálna práca, psychologické poradenstvo, psychologická pomoc, individuálna a skupinová práca (zážitkové aktivity, hranie rolí, relaxačné tréningy, rozhovory, nácvik sebadisciplíny, pozorovanie, sebapoznanie).

d) Podpora obnovy alebo rozvoja rodičovských zručností (§ 11 ods. 3 písm. b), bod 4 Zákona č. 305/2005 Z. z)

Pracovník vykonáva opatrenia v centre formuláciou cieľov spoločne s členmi rodiny, pričom formuluje koncept založený na vyhodnotení histórie rodiny a interakcií. Na základe posúdenia ťažkostí rodiny a stanovených cieľov sa rozhoduje pre ambulantnú alebo terénnu formu spolupráce s rodinou, prípadne ich kombináciu.

Fázy práce s rodinou:

Úvodná fáza: pracovník centra získava prvotné informácie od odosielateľa rodiny. Získa tak anamnestické údaje, históriu rodiny, ktorá je zaznamenaná v doterajšej spisovej dokumentácii. Okrem daného spisu sa pracovník centra dopytuje otvorenými otázkami na ďalšie údaje potrebné k dotvoreniu si prvotného obrazu o rodine a jej probléme.

Snaží sa zistiť všetky dôležité informácie, týkajúce sa sociálnej situácie dieťaťa a jeho rodiny, ekonomických pomerov, podmienok bývania, zdravotných pomerov, minulých a súčasných, pretrvávajúcich ťažkostí. Na základe získaných informácií vypracuje SWOT analýzu, kde určí silné a slabé stránky rodiny, zdroje a ohrozenia. Pracovník centra zisťuje tiež doposiaľ poskytované formy pomoci dieťaťu a jeho rodine a ich účinok. Na základe analýzy prípadu rodiny si pracovník centra dohodne s klientom prvý kontakt, či už v domácom prostredí, alebo v prostredí centra. Formu a miesto prvého stretnutia určí na základe doterajších informácií o rodine a posúdenia vhodnosti podľa konkrétneho prípadu. Od prvého kontaktu sa pracovník centra snaží vytvoriť si s klientom raport, ktorý bude vzájomným vzťahom pracovníka a klienta/rodiny. Ďalšia forma spolupráce s klientom je volená podľa jeho potrieb, možností a schopností: ambulantná forma, terénna forma alebo ich kombinácia. Pri definovaní problému vychádza pracovník predovšetkým z toho, čo je dôležité pre klienta, pretože on je ten, kto bude musieť uskutočniť nevyhnutné zmeny. Dôležité je pritom pozerat' sa na to, či je daný problém v súčasnej situácii riešiteľný klientovými zdrojmi. Na základe správnej definície problému klienta pracovník posúdi, či je vhodná ambulantná alebo terénna forma práce, resp. ich kombinácia.

Intervenčná fáza: pracovník dôraz kladie na:

- vzťah pracovník centra – klient/rodina,
- posúdenie štádia motivácie klienta/členov rodiny,

- stanovenie cieľov,
- poradenstvo.

Stanovenie cieľov priamo vyplýva z definície problémov. Ciele sa stanovujú na základe diskusie medzi klientom a pracovníkom tak, aby boli pre klienta žiaduce, realistické a dosiahnuteľné. Klientovi je vysvetľované, čo od poradenstva môže a čo nemôže očakávať. Určením cieľov pracovník klientovi ukazuje, že zvládnutie jeho súčasných problémov je možné a smeruje pozornosť k budúcim možnostiam, a nie k minulým problémom a ťažkostiam. Proces práce s rodinou, založený na vzťahu pracovníka a klienta, sa realizuje prostredníctvom komunikácie, využívajúc rôzne formy a metódy sociálnej a psychologickej práce, pričom cieľom je zvýšiť kvalitu života klienta za pomoci mobilizácie jeho vnútorných zdrojov a vonkajších zdrojov jeho prirodzeného prostredia. Pracovník využíva formy individuálneho poradenstva, v prípade potreby je klient zapojený do skupinového poradenstva.

Na základe stanovených cieľov môže pracovník poskytovať tiež rodinné poradenstvo. S prihliadnutím na napĺňanie jednotlivých funkcií rodiny a podľa väčšiny teórií rodičovstva sú najdôležitejšími rodičovskými kompetenciami:

- citlivosť rodičov voči potrebám dieťaťa a ich zmien v priebehu vývinu,
- úroveň komunikácie a vzťahov medzi rodičmi a deťmi.

Centrum bude rozvíjať rodičovské kompetencie v rámci oboch vyššie spomenutých oblastí. Centrum v rámci rozvoja rodičovských zručností poskytuje prednášky a edukácie pre rodičov o vývinových potrebách detí na základe Eriksonových fáz psychosociálneho vývinu človeka, ktorými prechádza zdravo sa vyvíjajúci jedinec od detstva po neskorú dospelosť. V každej fáze sa človek stretáva a prekonáva nové výzvy. Každá fáza je postavená na úspešnom zvládnutí predchádzajúcich fáz, ktoré môže rodič podporiť a priamo či nepriamo ovplyvňovať, preto je dôležité, aby v rámci rozvoja rodičovských zručností bol edukovaný o jednotlivých fázach a dôležitej úlohe a role rodiča v každej jednej fáze. Dôležitá je pružnosť rodičov voči meniacim sa potrebám dieťaťa aj vzhľadom na počet detí v rodine a ich vzájomnú pozíciu. Centrum poskytuje rôznorodé odborné metódy na rozvoj rodičovských zručností. Cieľom je učiť rodičov vyrovnávať sa s negatívnymi pocitmi svojich detí, stanoviť hranice a pritom zostať láskavý a ústretový; používať iné metódy ako tresty; naučiť sa efektívne komunikovať a riešiť konflikty; používať rešpektujúcu výchovu. Jednou z hlavných odborných metód, ktoré centrum poskytuje rodičom, je tréning rodičovských zručností

s prvkami filiálnej terapie. Ide o špeciálny tréningový skupinový program pre rodičov, ktorý pomáha posilňovať vzťah medzi rodičom a dieťaťom použitím hravej polhodinky raz týždenne. Hra je pre deti dôležitá, pretože je pre nich najprirodzenejším spôsobom komunikácie. Deti používajú hračky na objavovanie svojich zážitkov a vyjadrujú to, čo si myslia a čo cítia. Preto sa na tomto kurze rodičia učia, ako spolu so svojim dieťaťom tráviť špeciálnu štruktúrovanú hravú polhodinku u seba doma, pričom používajú súbor špeciálne vybraných hračiek. Rodičia sa učia reagovať empaticky na pocity dieťaťa, budovať jeho sebavedomie, pomáhať tak dieťaťu učiť sa sebakontrolu, zodpovednosti a zadávať hranice počas týchto špeciálnych hravých stretnutí. Každý týždeň sa na 30 minút dieťa stane stredobodom rodičovho sveta. Počas tohto špeciálneho hravého stretnutia rodič vytvára akceptujúce prostredie, v ktorom sa dieťa cíti bezpečne a ľahšie vyjadruje pomocou hry svoje obavy, radosti, starosti, túžby, hnev, samotu, nadšenie alebo pocity zlyhania. Hravá polhodinka nie je bežný čas spoločnej hry. Je to špeciálne hravé stretnutie, v ktorom dieťa udáva smer a rodič ho nasleduje. Nácvik zručností centrum realizuje individuálnou alebo skupinovou formou (minimálny počet klientov v skupine sú 3 a maximálne 12). Skupinová forma ponúka viacero výhod.

Rodičia majú možnosť počuť zážitky a skúsenosti iných rodičov, čo pomáha rúcať bariéry defenzívy a izolácie. Preto musí pracovník aktívne facilitovať interakcie medzi rodičmi a pomáhať im cítiť sa súčasťou skupiny. Efektivita kurzu závisí od rodičov, ktorí aktívne zdieľajú osobné problémy súvisiace so sebou samými, ich deťmi, rodinou a hravými polhodinkami.

Evaluačná fáza: pracovník sa sústreďí na reflexiu výsledkov poskytovaného poradenstva, posúdenie miery napĺňania stanovených cieľov a nastavenie klienta na udržanie zmeny. Vyhodnocovanie dosiahnutia cieľa realizuje v súčinnosti s klientom a jeho rodinou.

V tejto fáze práce pracovník spolu s jednotlivými členmi prechádza cieľmi, ktoré boli naposledy stanovené, vyhodnocuje ich naplnenie z pohľadu jednotlivých členov rodiny a dieťaťa (ak je to možné a vhodné), sumarizuje pokroky, ktoré členovia jednotlivo aj rodina ako celok dosiahli, kam sa posunuli. Cieľom nie je iba vyhodnotiť dosiahnutie cieľov, ale aj posilniť vedomie sily a sebaúctu každého účastníka. Upozorniť na ďalšie možné zdroje rodiny a jej okolia. Vyhodnocovanie dosahovania cieľov procesu práce s rodinou sa realizuje priebežne a na záver. Úspešnosť práce s rodinou a dosiahnutia stanovených cieľov sa posudzuje na základe toho, nakoľko sa podarilo dosiahnuť indikátory, ktoré sme si spolu

nastavili; či sa podarilo minimalizovať problémy na strane dieťaťa a rodiny; či sa zmenilo správanie člena/členov rodiny z problematickeho na akceptovateľné. Pracovník v závere posúdi a zhodnotí celý prípad a uzavrie ho, prípadne v prípade potreby odporúča klienta k inému odborníkovi, špecialistovi.

e) Podpora a poradenstvo náhradným rodičom (§ 73 ods. 6 písm. d) - opatrenia podľa § 44a ods. 1 písm. a) a b), Zákona č. 305/2005 Z. z):

Centrum poskytuje sociálne poradenstvo a iné odborné poradenstvo (psychologické) náhradným rodičom ale tiež rodičom, blízkym osobám detí, ktoré majú výchovné a iné ťažkosti s maloletými deťmi. Centrum vykonáva opatrenia zamerané na podporu a poradenstvo náhradným rodičom a rodičom s názvom: Zefektívňovanie rodičovstva. Program je koncipovaný ako tréning pre náhradných rodičov, ale tiež aj rodiny, ktoré chcú/potrebujú posilniť vzťahy s deťmi, zefektívniť svoje rodičovstvo a realizovať účinnejšiu výchovu. Cieľom je podpora a rozvoj rodičovských kompetencií so zámerom zefektívňovania rodičovstva. V prvom rade je zámerom vysvetliť rodičom, že problémy, ktoré v rodinách vznikajú, je dôležité vedieť rozdeliť a správne priradiť. Na základe toho sa rodičia ďalej učia, ako reagovať v situáciách, kedy problém patrí ich dieťaťu, teda nie sú napĺňane potreby dieťaťa a čo robiť, keď sú narúšané potreby samotného rodiča. Ako budovať a posilňovať vzťah s dieťaťom, ktorý je základom efektívnej výchovy a ako riešiť konflikty, v ktorých sú narúšané potreby na oboch stranách tak, aby ani jedna strana neprehrala, teda aby na konci boli obaja víťazi.

Ciele sa zameriavajú na:

- posilňovanie vzájomného vzťahu dieťa – rodič,
- nadobudnutie zručností náhradných rodičov, aby sa ich výchova stala účinnejšia a efektívnejšia,
- riešenie problémov/ konfliktov medzi deťmi a náhradnými rodičmi tak, aby ani jeden z nich nebol porazený,
- rešpektovanie vzájomných potrieb,
- naučiť náhradných rodičov používať techniky, s ktorými pracujú profesionálni psychológovia, keď chcú deťom pomôcť prekonať emocionálne problémy a odstrániť neprispôsobivé správanie.
-

Celá filozofia programu je založená na princípe spolupráce, empatickom a rešpektujúcom postoji k deťom, vychádza z učenia Dr. Thomasa Gordona, prvkov humanistického prístupu. Tréning je realizovaný skupinovú formou (minimálny počet klientov sú 3, maximálny 12).

	Téma	Obsah a zameranie stretnutia
1	Rola rodiča	Charakteristiky pomáhajúceho vzťahu Aký je efektívny rodič Rodičovské mýty
2	Komu patrí problém (Koho potreby sú narúšané?)	Okno správania – prijateľné vs. neprijateľné správanie Faktory ovplyvňujúce hranicu prijateľnosti Koncept vlastníctva problému
3	Posilňovanie vzťahu	Komunikácia podporujúca rozvoj vzťahu medzi rodičom a dieťaťom JA výroky Komunikačné bloky
4	Keď problém patrí dieťaťu	Pasívne počúvanie Aktívne počúvanie Možné chyby pri aktívnom počúvaní
5	Keď problém patrí rodičovi	Konfrontácia s neprijateľným správaním Konfrontujúce JA výroky JA výroky vs. TY výroky Zvládanie vzdoru 6 kroková metóda riešenia problémov
6	Každý z nás má potreby	Definícia a hierarchizácia potrieb Identifikácia potrieb ako významný faktor

		<p>pochopenia správania druhého</p> <p>Rozlišovanie potrieb od riešení</p>
7	Emócie	<p>Funkcia emócií</p> <p>Dôležitosť prijatia emócií</p> <p>Emócie, myšlienky a správanie</p>
8	Keď problém patrí obom	<p>Negatívne dôsledky riešenia konfliktov prostredníctvom používania moci</p> <p>Efektívny spôsob riešenia konfliktov, v ktorom sú obaja víťazi</p> <p>Metóda bez porazených</p>
9	Otázka hodnôt	<p>Čo znamená stret hodnôt, Dôležitosť rozlišovania hodnôt od potrieb</p> <p>Konzultácia</p> <p>Konfrontácia a aktívne počúvanie za účelom zníženia stretu hodnôt</p> <p>Rodič ako vzor</p> <p>Zmena seba samého – flexibilita</p>
10	Obdobie pubescencie	<p>Edukácia o vývinovom období</p> <p>Psychosociálna kríza daného obdobia</p> <p>Komunikácia s pubescentom</p>
11	Čo robiť/nerobiť, aby som ako (náhradný) rodič nevyhorel	<p>Starostlivosť o seba</p> <p>Rovnováha medzi požiadavkami a prioritami</p>
12	Evaluácia	<p>Vyhodnotenie celého programu</p> <p>Posúdenie naplnenia cieľov</p> <p>Ďalšie možnosti podpory a poradenstva</p>

f) **Ambulantné výchovné opatrenia:**

- odborné metódy práce na podporu riešenia výchovných, sociálnych a iných problémov v rodine a v medziľudských vzťahoch - § 11 ods. 3 písm. a), písm. b) bod 3 Zákona č. 305/2005 Z. z.
- uloženie dieťaťu, rodičovi alebo osobne, ktorá sa osobne stará o dieťa, povinnosti zúčastniť sa na výchovnom alebo sociálnom programe - § 12 ods. 1 písm. b) Zákona č. 305/2005 Z. z.
- uloženie maloletému dieťaťu alebo jeho rodičom povinnosti podrobiť sa sociálnemu poradenstvu alebo inému odbornému poradenstvu - § 37 ods. 2 písm. d) Zákona č. 36/2005 Z. z.

Metódy a techniky:

Diskusné metódy – zahŕňajú všetky formy diskusií s rôznymi témami, rôznym zameraním, v rôznych formách a situáciách (v dvojici, trojici, v malej a veľkej skupine, v rodine). Ich pozitívom je efektívna komunikácia, výmena názorov, skúmanie a analýza javov, vzájomné vysvetľovanie a porozumenie.

Metóda pozorovania: pozorovanie je uvedomelý základný proces poznávania, prvok experimentálneho usudzovania. Na základe zaznamenaných javov sa vysloví hypotéza alebo zákon. Pozorovanie je neodmysliteľnou súčasťou poznávania a usudzovania. Odborný personál využíva priame a nepriame pozorovanie.

Inscenačné metódy – predstavujú hranie a modelovanie rol, simulované hry a situácie, aplikované metódy sociodrámy, čiastočne aj psychodrámy, pantomímu, divadlo, videonahrávky, videoanalýza a videotvorba, film a pod. Ich základným cieľom je rozvíjať sociálne zručnosti a zvyšovať sociálne kompetencie klientov, nezanedbateľné je však korektívna sebareflexia.

Hry so psychologickým a edukatívnym potenciálom – sú spoločenské hry, ktoré majú náboj využiteľný na dosiahnutie výchovných a poradenských cieľov.

Môže ísť o pôvodné hry určené k sebaopoznaniu alebo modifikácie bežných spoločenských hier. Ich prednosťou je šanca hravým spôsobom stimulovať sebareflexiu.

Metódy kultúrnych vyjadrovacích prostriedkov – sú prevzaté z umeleckých oblastí – výtvarné metódy (kresba, maľba, grafika, koláže, asambláže, modelovanie, priestorové objekty atď.), metódy práce s hudbou (aktívna interpretácia, aktívna hudobná tvorba, spev, relaxácia pri hudbe), práca so slovom (písanie textov, poetické či lyrické príbehy a ich rozbor, atď., ale aj spoločné čítanie či asociatívne spracovávanie krásnej literatúry), pohybové a športové aktivity; resp. viacrozmerné vyjadrovacie prostriedky (kombinácie predchádzajúcich a ďalších oblastí). Ich špecifikom je využitie rôznorodých, nielen verbálnych komunikačných kanálov.

Metódy autentickej skúsenosti – reprezentujú postupy, pri ktorých ide o sprostredkovanie autentickej skúsenosti – napr. návšteva diagnostického alebo reedukačného centra a kontakt s klientmi týchto zariadení, mediácia reálneho konfliktu. Osobitné pre túto kategóriu metód je učenie činnosťou, konaním, silný korektívny potenciál, resp. učenie zážitkom.

Relaxačné metódy – zamerané na uvoľnenie a relaxáciu; vedú k zvýšeniu výkonu, ku koncentrácii, predchádzaniu tréme a celkovej emocionálnej rovnováhe. Môžu mať podobu tradičných foriem (autogénny tréning, progresívna relaxácia) rovnako možno využiť hudbu, pohyb alebo iné prostriedky. Zámerom je efektívnejší výkon (predovšetkým v oblasti medziľudského styku).

Modelovanie – modelovanie možno zaradiť medzi činnostné metódy práce sociálneho pracovníka, modelujú sa určité reálne situácie zo života dieťaťa alebo sa pripraví scenár nejakej vybranej situácie, ktorá sa následne rozohrá.

Konfrontácia – prostredníctvom tejto metódy upozorňujeme klienta na rozpory v jeho tvrdeniach, správani, v chápaní seba a iných.

Reflexia - poradca odráža to, čo povedal klient, preformulováva klientove odpovede, aby stimuloval ďalší klientov vzhľad a sebareflexiu, ostáva v rámci klientovej výpovede, môže formulovať jasnejšie a precíznejšie ako klient alebo vybrať z výpovede klienta dôležitú pasáž. Reflexia sa niekedy označuje ako nedirektívna interpretačná technika.

Metódy sociálnej práce:

Exploratívne metódy – zahŕňajú dotazníky, posudzovacie škály, ankety a pod. Do tejto kategórie by sme mohli zaradiť aj samostatne písané neformálne životopisy klientov, prácu s

denníkom, alebo prezentácie klientov, ich elaboráty, či prednášky z ich záujmového okruhu. Praktickým prínosom je nedirektívny spôsob rozvoja kognitívnej sféry poznania a sebapoznania.

Prednáškové metódy – vysvetľovanie, rozbor, opis, predstavenie koncepcie, prípadne populárno-náučné texty a práca s nimi. Mali by mať krátky časový rozsah a nemali by byť zamerané na poučovanie alebo hodnotenie. Prinášajú informácie, poznatky, faktografické údaje a podnecujú k aktivite, analytickému a kritickému mysleniu.

Hranie rolí - je podobná metóda ako modelovanie. Rozdiel je v tom, že pri hraní rolí sú vyberané situácie zo života alebo hypotetické situácie, ktoré sa môžu stať v blízkej budúcnosti. Pri hraní rolí dieťa najčastejšie hrá samé seba v interakcii s reálnym partnerom alebo partnera prehrá niekto zo skupiny. Užitočnou býva aj výmena rolí.

Intervenčné – intervencia, ako zásah do diania skupiny, rodiny, páru znamená vstupovať do procesu vtedy, keď sa objavia reálne rušivé vplyvy (napríklad metódy alternatívneho riešenia sporov v prípade keď eskaluje konflikt, klienti nespolupracujú, správajú sa agresívne a pod.). Majú potenciál účinne zvládať problémy v pomáhajúcom procese.

Evalučné – zabezpečujú vyhodnocovanie efektivity procesu pred, počas a po ukončení, resp. s odstupom času. Poskytujú spätnú väzbu a informácie o efektívite procesu.

Psychogenetický rozhovor – umožňuje klientovi rozprávať o jeho živote, uvoľniť napätie, hodnotiť určité situácie po čase. Základom tejto formy práce s klientom je pomôcť mu vytvoriť si realistický pohľad na sociálnu situáciu a motivovať ho k zmene nesprávnych postojov v živote. Klient musí cítiť, že sociálnemu pracovníkovi môže dôverovať.

Situačná analýza - sústredenie na rodinnú a osobnú analýzu klienta, základné informácie o klientovi (meno, adresa, informácie o životnej situácii), analýza užšieho prostredia, základné informácie o všetkých členoch rodiny, súčasťou je analýza bytových podmienok a pod., hľadanie vzájomných súvislostí a analýza zistených skutočností. Sociálny pracovník vyberá tie najdôležitejšie fakty, ktoré by mohli mať rozhodujúci vplyv na situáciu, resp. sociálnu kolíziu.

Metóda pozorovania: pozorovanie je uvedomelý základný proces poznávania, prvok experimentálneho usudzovania. Na základe zaznamenaných javov sa vysloví hypotéza, alebo

zákon. Pozorovanie je neodmysliteľnou súčasťou poznávania a usudzovania. Odborný personál využíva priame a nepriame pozorovanie.

Anamnestický rozhovor – slúži na získanie potrebných informácií o klientovi a jeho problémoch. Uskutočňuje sa v prvej fáze kontaktu s klientom, ešte pred širším rozhovorom o vlastnom probléme klienta.

Aby sme predišli úskaliam predčasného anamnestického rozhovoru, necháme klienta voľne rozprávať o svojich problémoch a vyberieme relevantné anamnestické údaje. Spracujeme osobnú, rodinnú anamnézu.

Rodinná mapa – slúži na rýchle a praktické zaznamenanie dôležitých údajov rodinnej konštelácie. V rodinnej mape má každé pohlavie svoju značku. Muži sa môžu označiť štvorčekom, ženy krúžkom. Do vnútra štvorčeka či krúžku sa píše vek označeného a vyznačia sa vzťahy medzi jednotlivými členmi rodiny.

Riadený rozhovor - je to metóda skúmania, spôsob ako možno cieľavedomým a usmerňovaným rozhovorom poznať pravdu o určitom probléme. Pre vytvorenie si verného obrazu konkrétneho problému je dôležité riadeným rozhovorom zistiť čo najviac informácií o klientovi a jeho vlastnostiach, schopnostiach, postojoch a problémoch. Táto metóda sa využíva nielen na diagnostiku problémov, ale aj na samotné vyriešenie problému, prípadne konfliktov a nezhôd medzi deťmi.

Poradenské interview – z hľadiska poradcu je poradenské interview proces aktívneho a pozorného počúvania, podpory, pochopenia a inšpirovania. Inšpirujúca funkcia interview spočíva v povzbudzovaní klienta, vo vytváraní atmosféry otvorenosti a dôvery. Poradca necháva dostatočný priestor a čas pre postupné vyjadrenia klientovho vnímania a prežívania, komentuje klientovo rozprávanie, jeho emocionálny stav, vedie klienta k zamysleniu sa nad kauzalitou jeho problémov.

Diagnostika v sociálnej práci - diagnóza sociálneho problému, jej výsledkom je získanie čo najobjektívnejších poznatkov o klientovi, uskutočňuje sa podľa diagnostických metód v sociálnej práci, ktoré sú zamerané na zisťovanie, hľadanie príčin, ktoré spôsobili alebo viedli, podmieňovali vznik sociálneho problému.

Pri práci s klientom využijeme aj činnosťnú diagnostiku, ktorá využíva reálne alebo modelové situácie a diagnostiku pomocou vecí, v ktorej sa využijú veci, ktorými sa klient obklopuje doma, čo má rád, aké má záujmy a hobby.

Prognóza – v sociálnej práci používame v začiatkoch prognózu ako pomocnú metódu bez aktivity a zásahov (priebeh stavu), s využitím práce sociálneho pracovníka v spolupráci s klientom.

Klarifikácia- proces objasňovania rôznych aspektov problému. Klienta vedieme k tomu, aby sám prišiel na podstatu problému, aby sám hľadal súvislosti, odlíšil podstatné od nepodstatného. Podporujeme ho, sumarizujeme klientovu prácu, motivujeme pre hľadanie ďalších alternatív.

Sociálny plán riešenia problému – spracovanie návrhu riešenia problémovej situácie s klientom, konkrétny plán pomoci klientovi, ktorý vychádza z problémovej situácie, z nedostatku síl klienta prekonať, alebo sa prispôbiť zmeneným podmienkam a napokon z pozitívnych vlastností klienta, ktoré možno aktivizovať v prospech realizácie a adaptácie na zmenené sociálne podmienky. Sociálny pracovník stanovuje postupy plánu a jednotlivé kroky, ktoré spolu s klientom modifikuje. Plán musí byť jasný a pochopiteľný.

Konzultačné činnosti – poskytuje ju odborník, ktorý participuje na probléme klienta

Metóda výchovného a sociálneho poradenstva – výchovné a sociálne poradenstvo má špecifiká, ktoré vyplývajú z momentálnej situácie a vyžadujú si sociálne pedagogický zásah.

Metóda kooperácie - kooperatívne správanie je často založené na nájdení priaznivého kompromisu, na porozumení druhej osobe a na ohľade voči nej. Kooperatívne správanie tohto druhu si vyžaduje: obojstrannú dôveru, možno ju využiť pri práci so skupinou.

Tréning - charakteristická metóda pre behaviorálne prístupy, hlavnými zložkami sú učenie, opakovanie a nácvik optimálnej komunikácie, zvládania konfliktov, asertivity.

Sociálno-psychologický výcvik – sociálno-psychologické a sociálno-tréningové metódy budú zamerané na postupné rozvíjanie a nácvik jednotlivých súčastí celkovej sociálnej kompetencie. Program bude tvoriť základná časť – zoznamovanie v skupine, vzájomné spoznávanie členov, interpersonálna percepcia, emočné uvoľnenie a sebauvoľnenie, medziľudská komunikácia, sprostredkovanie spätných väzieb, výcvik a rozbor

kooperatívnych foriem správania, rozhodovacie procesy. Techniky sú rozdelené na rozohrievacie a uvoľňujúce, ďalšie pre skupinovú prácu. Skupina bude fungovať v atmosfére bezpečia, dôvery, tolerancie a akceptácie.

ČASOVÝ ROZSAH JEDNOTLIVÝCH OPATRENÍ

- § 11 ods. 3 písm. b) bod 1 Zákona č. 305/2005 Z. z. – prispôsobenie sa novej situácii v prostredí
- § 11 ods. 3 písm. b) bod 2 Zákona č. 305/2005 Z. z. – úprava rodinných a sociálnych pomerov dieťaťa
- § 11 ods. 3 písm. b) bod 3 Zákona č. 305/2005 Z. z. – podpora riešenia výchovných problémov, sociálnych problémov a iných problémov v rodine a v medziľudských vzťahoch
- § 11 ods. 3 písm. b) bod 4 Zákona č. 305/2005 Z. z. – podpora obnovy alebo rozvoja rodičovských zručností
- § 11 ods. 3 písm. d) Zákona č. 305/2005 Z. z. – poradensko-psychologická pomoc rodinám so špecifickým problémom a pri krízových situáciách
- § 12 ods. 1 písm. d) Zákona č. 305/2005 Z. z. – uloží dieťaťu, rodičovi alebo osobe, ktorá sa osobne stará o dieťa, povinnosť zúčastniť sa na výchovnom alebo sociálnom programe
- § 44a) ods. 1. písm. a) a b) Zákona č. 305/2005 Z. z.

Počet účastníkov rodiny	Počet stretnutí/ dĺžka trvania stretnutia/ celkom počet hodín priamej práce
Rodina s 2 deťmi	20 stretnutí / 1,5 hodín/ 30 hodín
Rodina a viac ako 2 deťmi	20 stretnutí/ 2,5 hodín/ 76 hodín

- § 12 ods. 1 písm. b) Zákona č. 305/2005 Z. z. – uloží dieťaťu, rodičovi alebo osobe, ktorá sa osobne stará o dieťa, povinnosť podrobiť sa odbornej diagnostike

<p>Počet stretnutí (minimálny počet stretnutí)/ dĺžka trvania stretnutia/ celkový počet hodín priamej práce (minimálny celkový počet hodín priamej práce)</p>
<p>12 stretnutí (minimálne 6 stretnutí)/ 1,5 hodín/ 18 hodín (9 hodín)</p>

- § 37 ods. 2 písm. d) Zákona č. 36/2005 Z. z. – uloží maloletému dieťaťu a jeho rodičom povinnosť podrobiť sa sociálnemu poradenstvu alebo inému odbornému poradenstvu

<p>Počet stretnutí/ dĺžka trvania stretnutia/ celkový počet priamej práce</p>
<p>12 stretnutí / 1,5 hod/ 18 hodín</p>

m) OPIS PLÁNOVANIA A POSKYTOVANIA ODBORNEJ POMOCI, AK CENTRUM POSKYTUJE STAROSTLIVOSŤ TEHOTNEJ ŽENE A TEJTO ŽENE PO PÔRODE A JEJ DIEŤAŤU PODĽA § 46 ODS. 8 ZÁKONA

Centrum neposkytuje starostlivosť tehotnej žene a tejto žene po pôrode a jej dieťaťu podľa § 46 ods. 8 zákona.

n) OPIS PLÁNOVANIA A VYHODNOCOVANIA VÝCHOVNEJ ČINNOSTI V SAMOSTATNE USPORIADANÝCH SKUPINÁCH

Výchovná činnosť v samostatne usporiadaných skupinách Centra pre deti a rodiny je realizovaná prostredníctvom výchovného plánu, ktorý vypracovávajú vychovávatelia raz za dva mesiace za účasti dieťaťa a spoločne ho aj vyhodnocujú primerane veku a rozumovej vyspelosti dieťaťa. Plán výchovy je súčasťou osobného spisu dieťaťa. Výchovná činnosť smeruje k najmä podpore rozvoja osobnosti, samostatnosti, zodpovednosti, spolupráce, tolerancie, záujmovej a voľnočasovej činnosti, pracovných návykov, hygienických návykov, zdravia a podpory zdravého životného štýlu a vzdelávania sa. Pri plánovaní sa striedajú tematické okruhy, najmä z dôvodu, aby bol zabezpečený všestranný telesný a duševný rozvoj dieťaťa. Plánovanie individuálnej výchovnej činnosti prebieha v korelácii s individuálnym plánom rozvoja osobnosti, a s plánom výchovnej činnosti. Súčasťou výchovnej činnosti v samostatne usporiadanej skupine sú aktivity rozdelené na mesačné a týždenné úlohy.

• **Mesačné úlohy:**

Tieto úlohy plánovania sú primárne fokusované:

- a. na skupinu - zadávajú ich členovia odborného a zamestnancov skupiny s cieľom podporiť a posilniť kooperáciu a vzťahy v skupine,
- b. na jednotlivca - zadáva ich vychovávateľ v spolupráci s psychológom a sociálnym pracovníkom, s prihliadnutím na ciele uvedené v IPROD, s hlavným cieľom budovať osobnosť jednotlivca s dôrazom na jej pozitívne stránky,
- c. na špecifické aktivity, ktoré sa v priebehu mesiaca usilujeme realizovať napr. prostredníctvom súťaže, brigády, komunitné stretnutia za účasti členov odborného tímu, vychovávateľov a detí

- **Týždenné úlohy:**

Tieto úlohy plánovania sú primárne fokusované:

- a. na týždennú úlohu pre skupinu - zadávajú ju vychovatelia s cieľom podporiť a posilniť kooperáciu a vzťahy v skupine, má krátkodobejší charakter, nižší stupeň náročnosti ako mesačná úloha a môže prispievať k celkovému splneniu mesačnej úlohy,
- b. týždenná úloha pre jednotlivca - zadávajú ju vychovatelia s prihliadnutím na ciele stanovené v IPROD,
- c. športovo – pohybová aktivita - zameraná na podporu zdravého životného štýlu a efektívneho trávenia voľného času, s cieľom posilniť vzťahy, kooperáciu v skupine, odbúrať nahromadené napätie a pod.,
- d. kultúrna aktivita - má integračno-inkluzívny charakter, učí kultúrnemu vyžitíu, navodzuje pokojnú odpočinkovú atmosféru,
- e. spolupráca s členmi odborného tímu – za účelom riešenia individuálnych alebo aj skupinových potrieb skupiny a pod.

Vyhodnocovanie plánu výchovných činností samostatne usporiadanej skupiny sa realizuje dvomi spôsobmi. Prvým spôsobom je priebežné vyhodnotenie a zameriava sa na hodnotenie čiastkových cieľov plánu a zároveň poskytuje spätnú väzbu k ich napĺňaniu. Realizuje v rámci rozhovorov vychovateľa s deťmi v priebehu trvania plánovaných výchovných činností. Celkové hodnotenie plánu, obsahuje zhodnotenie všetkých stanovených cieľov a poskytuje spätnú väzbu deťom k plneniu ako aj neplneniu stanovených cieľov. Realizuje sa na konci obdobia trvania plánovaných výchovných činností. Dôležitou súčasťou v plánovaní výchovných činností je tiež podpora výchovno–vzdelávacieho pôsobenia školy, ale aj uspokojovania potrieb v oblasti voľno–časových aktivít (rekreácia, regenerácia a zábava) a účasť v záujmových krúžkoch. Prihlásenie dieťaťa do záujmového krúžku centrum zohľadňuje podľa požiadaviek dieťaťa a možností, aké škola, resp. iný subjekt ponúka. Základným cieľom je, aby dieťa získalo komplexné kompetencie, ktoré by mu umožnili čo najlepšie zaradenie sa alebo návrat do spoločnosti, v záujme zdravého rozvoja jeho osobnosti a riadneho vzdelávania a rozvoja osobnosti.

o) OPIS OBSAHU PRÍPRAVY NA VYKONÁVANIE PROFESIONÁLNEJ NÁHRADNEJ STAROSTLIVOSTI PODĽA § 16 VRÁTANE POČTU HODÍN URČENÝCH NA NÁCVIK PRAKTICKÝCH ZRUČNOSTI VO VÝCHOVNEJ PRÁCI S DEŤMI A PERSONÁLNE ZABEZPEČENIE TEJTO PRÍPRAVY, AK CENTRUM VYKONÁVA AJ PRÍPRAVU NA VYKONÁVANIE PROFESIONÁLNEJ NÁHRADNEJ STAROSTLIVOSTI

Centrum nevykonáva prípravu na vykonávanie profesionálnej náhradnej starostlivosti.

p) UVEDENIE ROZSAHU HODÍN POČAS DŇA A DNÍ V TÝŽDNI, POČAS KTORÝCH SA VYKONÁVAJÚ JEDNOTLIVÉ OPATRENIA, AK CENTRUM VYKONÁVA OPATRENIA AMBULANTNOU FORMOU ALEBO TERÉNNOU FORMOU

Ambulantná forma:

PONDELOK	9:00 – 17:00
UTOROK	9:00 – 17:00
STREDA	9:00 – 17:00
ŠTVRTOK	9:00 – 17:00
PIATOK	9:00 – 17:00
SOBOTA	po dohovore s klientom

Terénna forma:

PONDELOK	9:00 – 19:00
UTOROK	9:00 – 19:00
STREDA	9:00 – 19:00
ŠTVRTOK	9:00 – 19:00
PIATOK	9:00 – 19:00
SOBOTA	po dohovore s klientom

Na základe dohody s klientom, sa centrum prispôsobuje jeho potrebám v čase pre neho prípustnom.

r) OPIS TVORBY A VYHODNOCOVANIA ČIASTKOVÝCH PLÁNOV INDIVIDUÁLNEHO PLÁNU ROZVOJA OSOBNOSTI DIEŤAŤA, OPIS TVORBY A VYHODNOCOVANIA INDIVIDUÁLNEHO PLÁNU ODBORNEJ PRÁCE S DIEŤAŤOM A JEHO RODINOU ALEBO PLÁNU ODBORNEJ PRÁCE S PLNOLETOU FYZICKOU OSOBOU

POBYTOVÁ FORMA

Individuálny plán rozvoja osobnosti dieťaťa je súbor čiastkových plánov vykonávania odborných činností v centre, ktoré smerujú k naplneniu hlavného cieľa odbornej práce s dieťaťom, jeho rodinou alebo osobou, ktorá sa osobne stará o dieťa, a ďalšími fyzickými osobami. Tento cieľ určí orgán SPDaSK a centrum spoločne, pri prijatí dieťaťa do centra na pobytové opatrenie súdu najneskôr v lehote dvoch týždňov. Cieľ je možné na základe vyhodnotenia prijatých opatrení a úloh priebežne korigovať a aktualizovať. Obsahom plánu sú aj kontaktné údaje na koordinátorov plnenia plánu a úloh, ako na strane centra, tak aj na strane orgánu SPODaSK. Centrum podľa § 45 ods. 9 zákona č. 305/2005 Z. z. vypracúva a vedie individuálny plán rozvoja osobnosti dieťaťa (náležitostí a podrobností vedenia plánov sú upravené v § 30 vyhlášky ministerstva č. 103/2018 Z. z.). IPROD je podľa § 30 ods. 5 vyhlášky č. 103/2018 Z. z. súbor čiastkových plánov, ktorého súčasťou je najmä plán sociálnej práce s dieťaťom, plán výchovnej práce s dieťaťom, hlavné úlohy psychologickéj činnosti psychológa centra a plán komplexnej ošetrovateľskej starostlivosti (ak si to zdravotný stav dieťaťa vyžaduje). Za zostavenie IPROD zodpovedá sociálny pracovník a postupuje v súčinnosti s odborným tímom centra. Centrum ako základnú metódu práce s dieťaťom a rodinou využíva prípadovú konferenciu, na ktorej participujú všetky zainteresované osoby a subjekty. Jej realizácia prebieha najneskôr do dvoch týždňov od umiestnenia dieťaťa do centra. V podmienkach centra sv. Nikolaja čiastkové plány individuálneho plánu rozvoja osobnosti dieťaťa, ktoré nadväzujú na jeho hlavný cieľ sú plán sociálnej práce, plán výchovnej práce s dieťaťom, hlavné úlohy psychologickéj činnosti psychológa centra, hlavné úlohy špeciálnopedagogickéj činnosti špeciálneho pedagóga centra, plán činnosti pre rodinu počas krátkodobých pobytov dieťaťa v rodinnom prostredí, najmä v procese sanácie. Podkladom pre vypracovanie čiastkových plánov je komplexná diagnostika dieťaťa (sociálna, zdravotná, psychologická, pedagogická, špeciálnopedagogická) a jeho rodiny, vrátane výstupov z úvodnej prípadovej konferencie, na ktorú sú prizvaní všetci podstatní aktéri v živote dieťaťa.

Plán sociálnej práce a jeho ciele sa stanovujú v súčinnosti s orgánom SPODaSK, spolupracujúcich subjektov, dieťaťom (primerane veku a rozumovej vyspelosti) a rodinou. V rámci plánu sociálnej práce sa stanovujú tiež jednotlivé úlohy, smerujúce k dosiahnutiu cieľov a stanovujú sa kritéria hodnotenia splnenia podmienok ako aj termíny prehodnotenia úlohy. Plán sociálnej práce sa priebežne aktualizuje. Celkové vyhodnocovanie cieľov, ktoré boli v pláne nastavené sa vykonáva v 4. mesačných intervaloch. Úlohy stanovené v pláne na dosiahnutie cieľov podľa plánu sociálnej práce s rodinou orgánu SPODaSK a úloh na dosiahnutie cieľov v rámci plánu sociálnej práce stanovených orgánom sociálnoprávnej ochrany detí a sociálnej kurately sú totožné. Prehodnotenie úloh vykonáva orgán SPODaSK spoločne spravidla za účasti osôb ako spolupracujúce subjekty na tvorbe plánu sociálnej práce, ak sa na tvorbe plánu sociálnej práce podieľali, resp. profesionálneho náhradného rodiča, ak je dieťa umiestnené v profesionálnej náhradnej rodine a zamestnancov centra, ktorí môžu poskytnúť informácie k plneniu napr. plánu výchovnej práce s dieťaťom, hlavnej úlohy psychologickéj činnosti psychológa centra. Plán sociálnej práce sa vyhodnocuje:

- ak je dieťa umiestnené na základe súdneho rozhodnutia s ohľadom na stanovenie termínov v pláne, najneskôr však o štyri mesiace od jeho vypracovania, resp. posledného vyhodnotenia,
- ak je dieťa umiestnené na základe výchovného opatrenia s ohľadom na stanovenie termínov v pláne a trvania výchovného opatrenia, najneskôr však o štyri mesiace od jeho vypracovania, resp. posledného vyhodnotenia,
- ak je dieťa umiestnené na základe neodkladného opatrenia s ohľadom na stanovenie termínov v pláne, najneskôr však o štyri mesiace od jeho vypracovania, resp. posledného vyhodnotenia.

Plán výchovnej práce s dieťaťom vypracováva vychovávateľ (pedagogický zamestnanec)/profesionálny náhradný rodič spolu s dieťaťom (s ohľadom na jeho vek a rozumové schopnosti), najneskôr do 2 týždňov od prijatia dieťaťa do centra. Plán je vypracovávaný na začiatku každého kalendárneho mesiaca na obdobie jedného mesiaca, začiatkom nasledujúceho mesiaca je spoločne vyhodnotený a súčasne je vypracovaný plán na ďalší mesiac. Vyhodnotenie je v gescii vychovávateľa a prebieha za účasti dieťaťa. Vyhodnotenie môže prebiehať aj v súčinnosti s odborným tímom centra, ktorý môže odporučiť ďalšie spôsoby odbornej práce (v nadväznosti na individuálne potreby dieťaťa). Ak je to účelné, vypracuje sa pre dieťa aj plán špeciálnopedagogickej starostlivosti, ktorý

vypracuje špeciálny pedagóg centra. Vyhodnotené plány výchovnej práce odovzdáva vychovávateľ samostatnej usporiadanej skupiny/profesionálny náhradný rodič sociálnemu pracovníkovi najneskôr do 10. dňa v mesiaci.

Hlavné úlohy psychologickéj činnosti psychológa centra pri napĺňaní cieľa individuálneho plánu rozvoja osobnosti dieťaťa vypracováva vyhodnocuje psychológ centra a sú vypracované najneskôr do dvoch týždňov od prijatia dieťaťa do centra. Úlohy sa zostavujú na stanovené časové obdobie a sú rozdelené na jednotlivé časové úseky. Stanovené úlohy sa priebežne vyhodnocujú a aktualizujú (najneskôr v štvormesačných intervaloch). Realizácia úloh vychádza z pozorovaní, diagnostiky a anamnestických údajov. Úlohy sa zostavujú v súčinnosti s dieťaťom (primerane veku a rozumovej vyspelosti) a na základe cieľov stanovených v IPROD. Úlohy sa priebežne podľa potreby aktualizujú. Úlohy sa vyhodnocujú:

- ak je dieťa umiestnené na základe súdneho rozhodnutia s ohľadom na stanovenie termínov v pláne, najneskôr však v štvormesačných intervaloch,
- ak je dieťa umiestnené na základe výchovného opatrenia s ohľadom na stanovenie termínov v pláne a trvania výchovného opatrenia, najneskôr však v štvormesačných intervaloch,
- ak je dieťa umiestnené na základe neodkladného opatrenia s ohľadom na stanovenie termínov v pláne, najneskôr však v štvormesačných intervaloch.

Hlavné úlohy špeciálnopedagogickéj činnosti pri napĺňaní cieľa individuálneho plánu rozvoja osobnosti dieťaťa vypracováva a vyhodnocuje špeciálny pedagóg centra. Plán špeciálnopedagogickéj starostlivosti sa zostavuje na základe podkladov psychologickéj a špeciálnopedagogickéj diagnostiky, a tiež na základe anamnestických údajov a údajov od vychovávateľov a pedagógov. Plán špeciálnopedagogickéj činnosti sa vyhodnocuje:

- ak je dieťa umiestnené na základe súdneho rozhodnutia s ohľadom na stanovenie termínov v pláne, najneskôr však v štvormesačných intervaloch,
- ak je dieťa umiestnené na základe výchovného opatrenia s ohľadom na stanovenie termínov v pláne a trvania výchovného opatrenia, najneskôr však v štvormesačných intervaloch,
- ak je dieťa umiestnené na základe neodkladného opatrenia s ohľadom na stanovenie termínov v pláne, najneskôr však v štvormesačných intervaloch.

Plán činnosti pre rodinu počas krátkodobých pobytov dieťaťa v rodinnom prostredí, najmä v procese sanácie obsahuje úlohy pre rodiča/osobu ktorá sa o dieťa osobne stará a úlohy pre dieťa. Plán vypracováva vychovávateľ alebo profesionálny náhradný rodič. Na vypracovaní plánu činnosti pre rodinu sa na žiadosť vychovávateľa spolupodieľa aj odborný tím centra. Tento plán sa vypracuje pri odchode dieťaťa do prostredia biologickej rodiny v rámci krátkodobých pobytov, ako aj pri krátkodobých pobytov rodiča alebo osoby, ktorá sa o dieťa osobne stará v centre. Obsahom plánu sú najmä úlohy cielené na potreby dieťaťa, rodičovské zručnosti a schopnosti. Po uskutočnení pobytu plán vyhodnotí vychovávateľ v súčinnosti zainteresovaných osôb, vrátane členov odborného tímu, ak na pláne participovali. Vyhodnocuje sa najmä vplyv pobytu dieťaťa v domácom prostredí, jeho správanie po návrate do centra, ako aj komunikácia s rodičom alebo inou osobou o plnení úloh v pláne, ktoré rodič alebo osoba ktorá sa o dieťa osobne stará zaznamenáva.

PLÁN VYKONÁVANIA OPATRENÍ AMBULANTNOU A TERÉNNOU FORMOU

Plán sa realizuje podľa § 30 ods. 15 Vyhlášky č. 103/2018 Z. z. Cieľ plánu má byť totožný s cieľom sociálnej práce s rodinou dieťaťa. Jeho vyhodnotenie prebieha za účasti všetkých dotknutých osôb.

PODMIENKY PRE ZÁUJMOVÚ ČINNOSŤ, ŠPORTOVÚ ČINNOSŤ, KULTÚRNU ČINNOSŤ, REKREAČNÚ ČINNOSŤ A PREJAVOVANIE NÁBOŽENSKÉHO VYZNANIA A VIERY

Pri plánovaní voľnočasových aktivít vychovávateľ rešpektuje záujmy dieťaťa a jeho názor, podporuje a rozvíja jeho talent, samostatnosť, tvorivosť, poskytuje dieťaťu priestor na sebarealizáciu. Plánuje činnosť s dôrazom na kvalitné vyplnenie voľného času, motivuje deti k záujmovej činnosti v čase mimo vyučovania v centre a mimo neho. V prípade, že dieťa aktívne vystupuje na kultúrnych podujatiach, centrum zabezpečí informovaný súhlas zákonného zástupcu. Rekreačná činnosť je deťom poskytovaná najmä v čase letných a zimných prázdnin, v rámci finančných možností centra. Počas roka môžu deti navštevovať denne alebo pobytové tábory. Vychovávatelia ako aj zamestnanci centra rešpektujú svetonázor dieťaťa, pomáhajú mu budovať hodnotový systém, budovať jeho sebaúctu a zdravé sebavedomie. V našom centre máme kaplnku, ktorá slúži na venovanie sa duchovna

našich detí, na báze dobrovoľnosti. V meste Medzilaborce sa nachádza pravoslávna, gréckokatolícka a rímskokatolícka cirkevná obec. Deti, mladí dospelí majú možnosť byť aktívny podľa ich výberu a výberu ich rodičov.

Voľnočasové aktivity sú zabezpečené najmä prostredníctvom:

- Základných a stredných škôl, ktoré deti navštevujú v rámci záujmových krúžkov.
- Základnej umeleckej školy A. Ljubimova, v ktorej sú deti centra úspešnými žiakmi vo výtvarnom odbore, dramatickom odbore (účinkovanie v detských muzikáloch), v detskom spevokole (nácvič a vystúpenia v rôznych súťažiach a prehliadkach) a hudobnom odbore (hra na hudobné nástroje).
- Centrá voľného času – rôzne záujmové krúžky – športové, poznávacie a pod.
- Futbalového klubu v Medzilaborciach – tréningy nadaných detí a mladých dospelých
- Centrum má dohodu so SOŠ A. Warholu, ktorá je na susednom pozemku, o bezplatnom využívaní telocvične a viacúčelového ihriska, ktoré je aj denne využívané našimi deťmi a mladými dospelými.

Voľnočasové aktivity sú zabezpečené aj prostredníctvom vychovávateľov, najmä:

- v areáli centra, kde sa nachádza futbalové ihrisko a volejbalové ihrisko, ktoré sa využívajú k rôznym športovým aktivitám. Altánok s krbom a malým pódium sú podľa počasia využívané na rôzne oddychové voľnočasové aktivity, relax, šport, kultúra a rôzne spoločenské udalosti.
- v budove centra je k dispozícii miestnosť pre športové voľnočasové aktivity (minifutbal, minihokej, stolný tenis, posilňovňa, a pod.), miestnosť pre umelecké voľnočasové aktivity detí, a to najmä v kontexte ich záujmovej činnosti ako aj nácvič pre účely ZUŠ a krúžkov a pod.

S) OPIS ZABEZPEČENIA ZDRAVOTNEJ STAROSTLIVOSTI DEŤOM A PLNOLETÝM FYZICKÝM OSOBÁM , PRE KTORÉ SA VYKONÁVAJÚ POBYTOVÉ OPATRENIA V CENTRE

Zabezpečovanie zdravotnej starostlivosti deťom umiestnením v centre na základe pobytového opatrenia súdu, je zabezpečené prostredníctvom poskytovateľov zdravotnej starostlivosti. Mladí dospelí majú možnosť vlastného výberu poskytovateľa zdravotnej starostlivosti, v prípade záujmu im centrum poskytne potrebnú pomoc pri výbere poskytovateľa zdravotnej starostlivosti. Informovaný súhlas podľa § 6 ods.1 písm. b) zákona 576/2004 Z. z. v súvislosti s rozhodovaním o zdravotných úkonoch detí v zariadeniach – ak je dieťaťu nariadené pobytové opatrenie súdu v danom zariadení dáva štatutárny zástupca zariadenia, pretože zariadenie je oprávnené o tejto veci rozhodnúť v plnom rozsahu. Nie je potrebný súhlas rodiča alebo iného zákonného zástupcu dieťaťa. Základná zdravotná starostlivosť sa deťom Centra zabezpečuje najmä prostredníctvom:

- poskytovateľov zdravotnej starostlivosti v Medzilaborciach, ako napr. zubná ambulancia , ambulancia pre deti a dorast, krčná ambulancia, chirurgická ambulancia Medzilaborce (úrazy, bolesti brucha, ošetrovanie rán), očná ambulancia, psychiatrická ambulancia , detská neurologická ambulancia, gastro – enterologická ambulancia, kožná ambulancia, gynekologická ambulancia, ortopedická ambulancia, alergologická ambulancia,
- poskytovateľov zdravotnej starostlivosti v mieste trvalého bydliska profesionálnych rodičov,
- ostatných poskytovateľov zdravotnej starostlivosti, ako napr. Fakultnú nemocnicu Košice, Psychiatrická nemocnica Michalovce, Detská psychiatrická liečebňa Hraň, Humenskú nemocnicu.

Ostatnú odbornú zdravotnú starostlivosť u špecialistov a na špecializovaných zdravotníckych pracoviskách je v prípade potreby deťom zabezpečená individuálne a podľa odporúčaní lekára, primárne v rámci územia Slovenskej republiky. V prípade liečby, ktorá si nevyžaduje hospitalizáciu v zdravotníckom zariadení a liečebný režim sa realizuje v prostredí centra, zamestnanci postupujú v zmysle odporúčaní a príkazov príslušného ošetrojúceho lekára. V prípade, že u dieťaťa príde k prejavom náhleho zhoršenia zdravotného stavu alebo úrazu, je zamestnanec centra povinný v prvom rade poskytnúť dieťaťu prvú pomoc a

zabezpečiť privolanie zdravotnej pomoci pomocou tiesňovej linky, resp. ak to situácia dovoľuje, navštíviť lekársku pohotovosť. O vzniknutej situácii informuje vedenie centra a sociálneho pracovníka.

K zabezpečeniu zdravotnej starostlivosti o deti v Centre sv. Nikolaja patrí tiež prevencia, ktorú považujeme za dôležitú súčasť upevňovania zdravia. Patria k nim preventívne prehliadky a očkovania a pod. V rámci prevencie sa orientujeme aj zdravotno-výchovnú činnosť.

t) OPIS ZABEZPEČENIA ŠKOLSKEJ DOCHÁDZKY A PRÍPRAVY NA POVOLANIE DETÍ A PLNOLETÝCH FYZICKÝCH OSÔB DO 25 ROKU VEKU (ĎALEJ LEN „MLADÝ DOSPELÝ“) PO UKONČENÍ POBYTOVÉHO OPATRENIA SÚDU NADOBUDNUTÍM PLNOLETOSTI DIEŤAŤA PODEA § 55 ZÁKONA ,PRE KTORÉ SA VYKONÁVAJÚ POBYTOVÉ OPATRENIA V CENTRE

Deti umiestnené v centre, pre ktoré sú vykonávané pobytové opatrenia, majú zabezpečenú možnosť vzdelávania v systéme materských, základných, stredných, resp. vysokých škôl. Predškolská starostlivosť a povinná školská dochádzka je zabezpečovaná zväčša v predškolských zariadeniach v obci Medzilaborce, respektíve v okolitých obciach a v bydliskách profesionálnych náhradných rodičov, resp. ich okolí.

Výber stredných škôl, resp. vysokých škôl prebieha na základe vlastného výberu detí. V prípade záujmu, im s výberom školy poradí aj odborný tím centra. Ak je študijný odbor, ktorý si dieťa vyberie vo vzdialenejšom meste, dieťa je počas týždňa ubytované na internáte a počas víkendov, prázdnin a voľných dní sa vracia späť do centra.

Centrum sv. Nikolaja zabezpečuje základnú školsku dochádzku a prípravu na povolanie najmä prostredníctvom:

- Základnej školy Duchnovičova Medzilaborce,
- Špeciálnej základnej školy v Medzilaborciach,
- Gymnázia Medzilaborce,
- SOŠ A. Warholu v Medzilaborciach,

- Spojenej školy – Praktická škola v Medzilaborciach
- Spojenej školy internátnej v Medzilaborciach,
- SOŠ obchodu a služieb v Michalovciach,
- SOŠ poľnohospodárska a služieb na vidieku v Košiciach,
- PU Prešov,
- UK Bratislava.

Príprava detí na vyučovanie v samostatne usporiadaných skupinách je realizovaná v popoludňajších hodinách. Pri príprave na vyučovanie sa zohľadňuje individuálny prístup k dieťaťu a je zabezpečená vychovávateľmi, ktorí dodržiavajú odporúčania zo strany pedagógov, ako aj odborného tímu centra. Vychovávatelia komunikujú so školami, zúčastňujú sa triednych schôdzok a rodičovských združení. Získané informácie následne postupujú odbornému tímu centra. Vychovávateľ dbá na zodpovednú prípravu na vyučovanie, upevňuje a rozvíja vedomosti dieťaťa získavané v procese vzdelávania. Odprevádza deti v mladšom školskom veku zo školy a do školy. Taktiež s ohľadom na danosti a zdravotný stav detí im aktívne napomáha v rozhodovaní o jeho ďalšom profesijnom smerovaní a vzdelávaní. Vychovávateľ v súčinnosti s odborným tímom pripravuje dieťa na samostatný život v spoločnosti a pomáha mu získať reálny obraz o živote, možnostiach uplatnenia sa na trhu práce.

u) OPIS PRÁV DIEŤAŤA ALEBO PLNOLETEJ FYZICKEJ OSOBY, PRE KTORÉ SA VYKONÁVAJÚ OPATRENIA V CENTRE, A OPIS PRÁV RODIČA DIEŤAŤA A INÝCH BLÍZKYCH OSÔB DIEŤAŤA ALEBO PLNOLETEJ FYZICKEJ OSOBY , PRE KTORÉ SA VYKONÁVAJÚ OPATRENIA V CENTRE VRÁTANE

- a) SPÔSOBU, AKÝM DIEŤA, PRE KTORÉ SA VYKONÁVAJÚ OPATRENIA POBYTOVOU FORMOU V CENTRE, MÔŽE UDRŽIAVAŤ KONTAKT S RODIČOM, ĎALŠÍMI PRÍBUZNÝMI A OSOBAMI, KU KTORÝM MÁ BLÍZKY VZŤAH**
- b) SPÔSOBU, AKÝM DIEŤA, PRE KTORÉ SA VYKONÁVAJÚ OPATRENIA V CENTRE, MÔŽE OBRÁTIŤ AJ BEZ VEDOMIA CENTRA NA ORGÁN SOCIÁLNOPRÁVNEJ OCHRANY DETÍ A SOCIÁLNEJ KURATELY, VEREJNÉHO**

**OCHRANCU PRÁV, KOMISÁRA PRE OSOBY SO ZDRAVOTNÝM POSTIHNUTÍM,
SÚD ALEBO PROKURATÚRU**

**c) PODMIENOK DORUČOVANIA POŠTY, PRÍSTUPU NA INTERNET
A POUŽÍVANIA TELEFÓNU**

Centrum pre deti a rodiny sv. Nikolaja pri plnení svojho programu vychádza z príslušných právnych predpisov ako aj Dohovoru o právach dieťaťa, Dohovoru o právach dieťaťa so zdravotným postihnutím, Všeobecnej deklarácie ľudských práv (Charta ľudských práv). Zákonom ustanovené práva sú v centre zaručené pre každú osobu, pre ktorú sú vykonávané opatrenia v súlade so zásadou rovnakého zaobchádzania. Zakazuje sa akákoľvek diskriminácia a pri vykonávaní opatrení, zakazuje sa používať všetky formy telesných trestov na dieťaťi a iné hrubé alebo ponížujúce formy zaobchádzania a formy trestania dieťaťa, ktoré mu spôsobujú alebo môžu spôsobiť fyzickú alebo psychickú ujmu. Pri vykonávaní opatrení je ako výchovný prostriedok zakázané používať zákaz kontaktu s rodičmi, inými blízkymi osobami, sociálne vylúčenie, vyžadovanie neprimeraných fyzických výkonov, zásahov do vonkajšieho vzhľadu a nosenia znevažujúceho oblečenia, neodôvodnené zasahovanie do stravovania a iné výchovné prostriedky a postupy práce, ktoré dieťaťu môžu spôsobiť poníženie a môžu neprimerane zasiahnuť do jeho ľudskej dôstojnosti. Pri výkone opatrení sa nesmie používať kolektívne trestanie a dieťa nemôže spolurozhodovať a byť zodpovedné za výber alebo určenie výchovného prostriedku pre iné dieťa.

Dieťa sa pri ochrane svojich práv môže bez vedomia centra obrátiť o pomoc na tretiu osobu alebo inštitúciu ako napr. obec, vyšší územný celok, akreditovaný subjekt, orgán SPODaSK, orgány činné v trestnom konaní, školské zariadenie, úrad komisára pre deti. Dieťa, ktoré sa domnieva, že jeho práva sú pri výkone opatrení porušované, sa na tretie osoby môže obrátiť priamym kontaktom alebo nepriamym kontaktom prostredníctvom pošty, internetu alebo telefónu. Ak dieťa nemôže alebo nevie vzhľadom na svoj vek a rozumovú vyspelosť požiadať o pomoc samo, môže tak urobiť aj prostredníctvom inej osoby, na ktorú sa dieťa s jeho problémom obrátilo.

Dieťa/mladý dospelý má právo:

- na kontakt s rodinou, blízkymi osobami – centrum považuje za nevyhnutný a má nezastupiteľné miesto pre zdravý vývin maloletého dieťaťa. Centrum s rodinou nadviaže kontakt už pred samotným príchodom dieťaťa do centra. Ak pre rôzne

dôvody nie je možné toto stretnutie realizovať, centrum nadviaže kontakt s rodinou najneskôr do jedného mesiaca odo dňa príchodu dieťaťa do centra,

- na bezpečný kontakt a bezpečné prostredie - v prípade, že rodičia negatívne vplyvajú na vývin dieťaťa/mladého dospelého (počas návštev sú rodičia pod vplyvom alkoholu alebo iných látok), prebehne interakcia s dieťaťom/mladým dospelým iba za prítomnosti zamestnanca centra. Rodič alebo iná blízka osoba bude o týchto dôvodoch informovaná. Stretnutia detí s rodinou prebiehajú na základe prechádzajúcej dohody o čase príchodu a dĺžke trvania kontaktu a mieste kontaktu. Centrum sleduje vplyv rodiny alebo inej osoby na maloleté dieťa a prehodnocuje ďalšie stretávanie. V prípade zaznamenania nevhodného vplyvu oboznámi dieťa s prípadnými obmedzeniami o styku,
- na stravnú jednotku počas pobytu - na základe žiadosti rodiča alebo inej blízkej osoby, ktorá má preukázateľne pozitívny vplyv na dieťa/mladého dospelého, vhodné podmienky v domácom prostredí, centrum uvoľní dieťa/mladého dospelého aj na hosťovský pobyt na vopred dohodnuté obdobie. Sociálny pracovník zabezpečí administratívu ohľadom uvoľnenia dieťaťa, stravnú jednotku pre rodinu a vychovávateľ vypracuje plán činnosti pre rodinu dieťaťa. V prípade, že rodinné prostredie je vhodné pre pobyt dieťaťa mimo centra, sociálny pracovník centra oznámi túto skutočnosť najmenej 3 dni pred odchodom dieťaťa oddeleniu SPODaSK, ktoré vedie spisovú dokumentáciu dieťaťa,
- na iný ako osobný kontakt - v prípade, že nie je možný z rôznych dôvodov osobný kontakt dieťaťa s rodičmi, inými blízkymi osobami, centrum sprostredkuje telefonický, písomný kontakt dieťaťa/mladého dospelého s blízkymi. Každý kontakt dieťaťa/mladého dospelého s rodinou, blízkymi osobami centrum vyhodnocuje a sleduje jeho účinky na vývin dieťaťa, o čom sa vedie evidencia v záznamoch dieťaťa. Dieťa s rodičmi môže udržiavať telefonický kontakt do 20. hodiny večer, kedy v záujme odpočinku a oddychu sa v centre odovzdávajú mobilné telefónny vychovávateľovi. V prípade, že dieťa nedisponuje mobilom, centrum umožňuje na svoje náklady kontakt s rodinou podľa potreby,
- na písomný kontakt – má právo udržiavať kontakt s osobami podľa jeho požiadaviek, všetky písomnosti adresované dieťaťu sú mu aj odovzdávané,

- na prístup k informáciám - v centre má dieťa/mladý dospelý zabezpečený prístup k internetu, čas a spôsob trávený na internete sleduje vychovávateľ v záujme obmedzenia negatívneho vplyvu na dieťa,
- na kontakt s inými inštitúciami, orgánmi - dieťa má v centre možnosť obrátiť sa na orgán SPODaSK, verejného ochrancu práv, komisára pre deti, súd alebo prokuratúru poštou, písomne, internetu (prostredníctvom školy kde ma prístup na internet a verejne dostupných miest s prístupom na internet), schránkou pre anonymné podania, od ktorej má kľúč prokurátor a je umiestnená v centre,
- udelenie benefítov – za mimoriadne úspechy je možné udelenie benefítov pre dieťa, ktoré uloží vychovávateľ. Mimoriadne úspechy sú: ocenenia, reprezentatívne výsledky v centre, škole, v rôznych športových a záujmových krúžkoch. Za mimoriadne úspechy centrum považuje aj zlepšenie správania dieťaťa (napr. prospechu v škole, správania v centre a podobne). Benefitmi, ktoré dieťa môže získať, je dlhšia večierka (najmä cez voľné dni), dlhšia vychádzka. O benefítoch vedie vychovávateľ záznam, ktorý je súčasťou spisovej dokumentácie dieťaťa.

Dieťa a mladý dospelý má ďalej právo na požiadanie o pomoc pri ochrane svojich práv, ochranu súkromia, slušné zaobchádzanie, spolupodieľaní sa pri naplňovaní cieľov spolupráce a výkone opatrení, oboznámenie sa s cieľmi spolupráce, na oboznámenie sa s programom centra a jeho zásadnými zmenami, na sebvýjadrenie a sebarealizáciu, vzťahy s rovesníkmi ako aj inými osobami, a to aj mimo centra, spolupodieľať sa na tvorbe aktivít a programu samostatnej skupiny a rešpektovanie osobnosti, na vyjadrenie názoru podanie sťažnosťami na zamestnanca v súvislosti s výkonom opatrení priamo vedeniu centra a pod.

Rodičia alebo iné blízke osoby dieťaťa alebo plnoletej fyzickej osoby, pre ktoré sa vykonávajú opatrenia majú právo na:

- oboznámenia sa s Programom centra sv. Nikolaja a na informácie o jeho zmenách,
- kontakt s dieťaťom (priamy ako aj nepriamy),
- prístup k informáciám týkajúcich sa dieťaťa,
- rozhodovanie pri výbere vyučovania náboženstva alebo etiky na škole, ktoré dieťa navštevuje
- informácie o možnostiach vzdelávania dieťaťa a o školských výsledkoch dieťaťa,

- informácie o zdravotnom stave dieťaťa (vrátane pobytu v nemocnici, zdravotné úkony),
- slušné zaobchádzanie, ochranu súkromia a rešpektovanie osobnosti a na vyjadrenie názoru,
- sebavyjadrenie a sebarealizáciu,
- individuálnu konzultáciu alebo rozhovor so zamestnancom,
- vyplatenie stravnej jednotky,
- spolupodieľaní sa pri naplňovaní cieľov spolupráce a výkone opatrení,
- oboznámenie sa s cieľmi spolupráce,
- zúčastňovanie sa pri tvorbe IPROD

a) *Spôsob, akým dieťa, pre ktoré sa vykonávajú opatrenia pobytovou formou v centre, môže udržiavať kontakt s rodičom, s ďalšími príbuznými a osobami, ku ktorým má blízky vzťah:*

Dieťa má právo udržiavať kontakt so svojou rodinou priamo, t. j. prostredníctvom návštevy rodičov, rodinných príslušníkov dieťaťa alebo osoby, ktorá sa o dieťa osobne stará v centre sv. Nikolaja, resp. návštevou dieťaťa v jeho prirodzenom prostredí, alebo nepriamo, t. j. prostredníctvom písomného kontaktu, listu a využitia informačno-komunikačných technológií (telefón, internet). Centrum dieťaťa pomáha pri sprostredkovaní kontaktu s biologickou rodinou a inými jemu blízkymi osobami formou návštevy dieťaťa v centre, krátkodobého pobytu v centre alebo krátkodobého pobytu dieťaťa v jeho prirodzenom prostredí. Pri kontakte dieťaťa a jemu blízkej plnoletej fyzickej osoby v Centre alebo mimo Centra vo všeobecnosti platí, že táto osoba nesmie byť pod vplyvom alkoholu, omamných a psychotropných látok a musí dodržiavať prejavy slušného a spoločensky akceptovateľného správania (nevhodne sa správať, nepoužívať vulgarizmy, nesmie spolu s dieťaťom alebo pred dieťaťom konzumovať/resp. do centra prinášať alkohol, cigarety, omamné látky a pod.).

- **Organizácia návštevy dieťaťa v centre**

Dôležitou úlohou v celom procese spolupráce centra s rodičmi, rodinou alebo osobou, ktorá sa o dieťa osobne stará je potreba vysvetlenia, že centrum nie je sankčným prostriedkom, ale jedným z prostriedkov pomoci pri riešení a prekonávaní problémov,

v ktorých sa rodina ocitla. Z viacerých dôvodov rodičia alebo osoba, ktorá sa o dieťa osobne stará, resp. iné fyzické osoby blízke dieťaťu sa voči centru a jeho zamestnancom správajú hostilne a často očakávajú kritiku a hodnotenie svojho konania. Účelom centra je však, o. i., prostredníctvom cielených opatrení pomôcť pri riešení problémov, podporovať a upevňovať vzájomné väzby a odborne sa spolupodieľať na odstraňovaní dôvodov, pre ktoré bolo dieťa v centre umiestnené. Za týmto účel je preto dôležité, aby sa kontakt dieťaťa s jeho rodinou alebo blízkymi osobami neprerušil. Zároveň, pri takomto kontakte (ak sa ho účastní aj zamestnanec centra) je možno odpozorovať problematické, resp. nevhodné prejavy správania, ktoré bude potrebné odstrániť. Návšteva sa z pravidla uskutočňuje buď v izbe dieťaťa alebo vo vyhradených priestoroch, ktorými centrum disponuje. Návšteva nie je obmedzovaná žiadnymi návštevými hodinami ani dňami, avšak je potrebné aby sa najprv dohodla, a to z dôvodu, aby dieťa nemalo narušený program, resp. nebolo mimo priestorov centra z dôvodu napr. návštevy krúžku, výletu a pod. Návšteva dieťaťa v centre je vítaným a vhodným spôsobom udržiavania záujmu o dieťa a upevňovania väzieb. Dôležitým faktorom však je zabezpečenie ochrany a bezpečia dieťaťa., preto centrum s rodičom dieťaťa a s dieťaťom, ktoré je schopné vyjadriť svoj názor, dohodne miesto, čas, rozsah a spôsob stretávania sa s prihliadnutím na potreby dieťaťa a možnosti a schopnosti rodiča dieťaťa podľa § 53 ods. 2 zákona č. 305/2005 Z. z. Rodičia sa však môžu s dieťaťom stretnúť aj na inom (vhodnom) mieste, napr. v obci, parku a pod. Súčasťou návštevy byť aj napr. návšteva školy, ktorú dieťa navštevuje, športového alebo umeleckého krúžku a podobne.

- **Organizácia krátkodobého pobytu v centre**

Krátkodobý pobyt sa uskutočňuje vo vyhradenom priestore v centre, ktorým je samostatná bytová jednotka na treťom poschodí. Uvedené platí aj pri takýchto pobytoch u detí, ktoré sú umiestnené v profesionálnych náhradných rodinách. Účelom týchto pobytov je tiež nadobúdanie rodičovských zručností, ak u rodičov absentujú. Krátkodobý pobyt je plánovaná aktivita, ktorú vedie a organizuje odborný tím centra a organizovaný je tak, aby rodiča alebo osoba, ktorá sa o dieťa osobne stará, neodradila od ďalšej krátkodobej návštevy v centre. Aktivity prebiehajú vo vzájomnej súčinnosti s dieťaťom, sú koordinované a smerujú najmä k znovunájdeniu, udržaniu alebo zlepšeniu vzájomného vzťahu s dieťaťom. Centrum o realizácii krátkodobého pobytu uzavrie s rodičom písomnú dohodu o podmienkach ich pobytu v centre. Pri realizácii krátkodobých pobytov v centre sa zohľadňuje tiež skutočnosť, že mnohé rodiny zlyhali v plnení ekonomických, výchovných

a socializačných funkcií, ale emocionálna funkcia zostala neporušená, pričom dlhšie vzájomné odlúčenie, by túto funkciu rodiny mohlo ohroziť. Zmena prostredia dieťaťa (jeho umiestnením v centre) často spôsobí, že niektoré deti sa začnú za svojich rodičov hanbiť, odmietajú s nimi kontakt na verejnosti, resp. negatívne vnímajú „inakosť“ vychádzajúcu z ich prirodzeného prostredia. Realizácia krátkodobých pobytov v centre je preto efektívna metóda práce, ktorá tieto negatívne javy prostredníctvom odborných činností dokáže eliminovať a odstraňovať.

- **Organizácia krátkodobého pobytu dieťaťa v prirodzenom prostredí**

Súčasťou sanácie rodiny a zároveň metódou práce s rodinou je aj realizácia krátkodobých pobytov dieťaťa v rodine a to formou krátkodobej návštevy v prirodzenom prostredí za účasti zamestnanca centra alebo formou krátkodobej návštevy v prirodzenom prostredí s prespaním dieťaťa, a to s pravidla počas víkendu alebo prázdnin. Zámerom krátkodobých pobytov je o. i. udržať rodinnú spolupatričnosť, vzájomné väzby, možnosť stretnúť sa so širšou rodinou, priateľmi a pod. Sociálny pracovník centra rodinu počas krátkodobého pobytu dieťa pravidelne kontaktuje, pričom tak môže urobiť telefonicky alebo osobnou návštevou (aj bez predošlého ohlásenia). Pri krátkodobom pobyte dieťa u jeho rodičov, resp. osoby, ktorá sa o dieťa osobne stará, centrum vo vzťahu k orgánu SPODaSK postupuje podľa § 53 ods. 4 zákona č. 305/2005 Z. z.. Krátkodobé pobyty dieťaťa v rodine sa uskutočňujú po oboznámení sa s podmienkami a prostredím rodiny, ktorá sa zrealizuje počas osobnej návštevy v rodine. Krátkodobý pobyt dieťaťa v rodine je súčasťou plánu sociálnej práce s rodinou. Ak o stretávanie sa s dieťaťom prejaví záujem iná blízka osoba dieťaťa alebo fyzická osoba, ktorá je dieťaťu známa a má záujem, aby sa dieťa opakovane krátkodobo zdržiavalo mimo centra v jej prítomnosti, je povinná absolvovať informačné poradenstvo, ktoré jej poskytne centrum. Informačné poradenstvo je v rozsahu 3 hodín a zameriava sa najmä na poskytnutie informácií o náhradnej starostlivosti a o právach dieťaťa v náhradnej starostlivosti a o organizácii centra a postupe v rizikových situáciách pre dieťa. O absolvovaní informačného poradenstva je vyhotovený písomný záznam, ktorý je súčasťou spisovej dokumentácie dieťaťa vedenej centrom.

b) Spôsob, akým sa dieťa, pre ktoré sa vykonávajú opatrenia v centre, môže obrátiť aj bez vedomia centra na orgán sociálnoprávnej ochrany detí a sociálnej kurately, verejného ochrancu práv, komisára pre deti, komisára pre osoby so zdravotným postihnutím, súd alebo prokuratúru

Dieťa/mladý dospelý je v Centre preukázateľne oboznámené s tým, že sa môže obrátiť na orgán SPODaSK, verejného ochrancu práv, komisára pre deti, komisára pre osoby so zdravotným postihnutím, súd alebo orgány činné v trestnom konaní aj bez vedomia centra, a to priamo alebo prostredníctvom inej osoby. Dieťa tak môže urobiť napr.:

- vložením listu so svojím podnet do schránky dôvery OP,
- elektronicky prostredníctvom e-mailu alebo on-line chatu na webovej stránke daného orgánu/inštitúcie,
- telefonicky,
- písomne prostredníctvom pošty,
- osobne v sídle daného orgánu/inštitúcie.

Dieťa/mladý dospelý je centrom poučené o spôsoboch podávania podnetov na príslušné orgány a má na viditeľnom mieste v samostatne usporiadanej skupine/profesionálnej rodine uvedené kontaktné údaje na konkrétne orgány/inštitúcie.

c) Podmienky doručovania pošty, prístupu na internet a používania telefónu

Pošta – doručí sa vedeniu Centra, následne sa odovzdá na samostatne usporiadanú skupinu alebo do profesionálnej rodiny, kde sa odovzdá dieťaťu alebo mladému dospelému. Centrum doručeníu poštu pre dieťa alebo mladého dospelého neotvára. Vychovávateľ alebo prof. rodič zaznamená do evidenciu styku dieťaťa s najbližšími túto skutočnosť – dátum príchodu pošty a ak dieťa uvedie odosielateľa, tak aj odosielateľa. Dieťa a mladý dospelý majú možnosť poslať poštu podľa ich rozhodnutia. Sú informovaní o spôsobe odoslania pošty prostredníctvom Slovenskej pošty. Zásielky môžu na pošte podať sami (s prihliadnutím na vek a rozumovú vyspelosť) alebo za nich zásielku podá centrum.

Prístup na internet je zabezpečený prostredníctvom PC v samostatne usporiadaných skupinách a profesionálnych rodinách. Prístup dieťaťa k PC nie zamedzený, avšak jeho

trvanie alebo účel je v gescii vychovávateľka alebo profesionálneho rodiča tak, aby reflektoval na zabezpečenia ochrany dieťaťa napr. pred škodlivým alebo nevhodným obsahom, resp. poskytol pri používaní internetu dieťaťom pomoc primerane veku, jeho schopnostiam a rozumovej vyspelosti. Prístup k internetu je zabezpečený tiež prostredníctvom pripojenia na sieť Wi-Fi (napr. cez vlastný mobil), avšak kladie sa dôraz (osveta) na zachovanie psychohygieny a účelné využívanie času stráveného pripojením na internet tak, aby dieťa neprimerane dlho netrávilo čas na sociálnych sieťach a pod.

Používanie telefónu – dieťa a mladý dospelý môže využiť služobný telefón na kontakt s rodičom alebo blízkou vzťahovou osobou. Ak dieťa vlastní mobil, tak sa jeho používanie riadi pravidlami dohodnutými v samostatne usporiadanej skupine/profesionálnej rodine. Mobil nie je možné používať po večierke. Obmedzenie používania mobilu je z dôvodu zabezpečenia optimálnych podmienok nevyhnutných pre zachovanie dobrého duševného zdravia, psychickej pohody, výkonnosti, zlepšenie duševnej činnosti, kvality spánku a pod.

Opis práv dieťaťa alebo plnoletej fyzickej osoby, pre ktoré sa vykonávajú opatrenia v centre - terénna a ambulantná forma:

Dieťa má právo:

- vyjadriť svoju nespokojnosť, podať riaditeľovi centra sťažnosť s podozrením na zaujatosť, na prípadnú nespokojnosť s pracovníkom centra, jeho postupmi práce, programom a podobne,
- na dôstojné zaobchádzanie a rešpektovanie jeho osobnosti, nikto nesmie byť diskriminovaný ani zvýhodňovaný pre svoj pôvod, rasu, náboženstvo, politické názory, pohlavie, zdravotný stav, alebo spoločenské postavenie,
- na vyjadrenie názoru a rešpektovanie zo strany pracovníkov centra,
- na ochranu súkromia a osobných údajov – pracovníci centra poskytujú informácie v súlade s platnou legislatívou,
- kedykoľvek odstúpiť od spolupráce s centrom,
- sa rozhodovať o tom, či sa bude riadiť poskytovaným poradenstvom,
- byť oboznámené s cieľom spolupráce, programom centra,
- na odborný a profesionálny prístup pracovníkov centra,
- na odborné poradenstvo,

- podieľať sa na naplňovaní cieľov spolupráce,
- právo na súkromie – vstupujeme do súkromia klienta a preto rešpektujeme jeho želanie o tom, kde sa môžeme pohybovať a stretávať sa,
- právo nezúčastniť sa aktivity –v prípade, že klient je účastný na skupinovej aktivite, má právo odmietnuť zapojenie sa do aktivity,
- právo na bezpečie – pracovníci centra sa ku klientom správajú ohľaduplne, aby sa klient cítil dôstojne.

Pri vykonávaní opatrení v centre majú rodičia dieťaťa a dieťaťu blízke osoby (ak neboli súdom odňaté alebo obmedzené ich práva a povinnosti), garantované a zachované všetky práva, ktoré vyplývajú s príslušných právnych predpisov (napr. zákon č. 36/2005 Z. z., zákon č. 305/2005 Z. z., deklarácia ľudských práv, Dohovor o právach dieťaťa a pod.).

Rodič alebo iná blízka osoba dieťaťa, pre ktoré sú vykonávané opatrenia má právo na:

- prístup k informáciám týkajúcich sa dieťaťa,
- slušné zaobchádzanie a ochranu súkromia,
- rešpektovanie osobnosti a na vyjadrenie názoru,
- spolupodieľaní sa pri naplňovaní cieľov spolupráce a výkone opatrení,
- oboznámenie sa s cieľmi spolupráce,
- na sebvýjadrenie a sebarealizáciu,
- obrátiť sa so sťažnosťami na odborný tím Centra, alebo vedenie Centra,
- individuálnu konzultáciu, alebo rozhovor so zamestnancom Centra,
- zúčastňovaní sa pri tvorbe IPROD,
- požiadanie o pomoc,
- vyplatenie stravnej jednotky.

v) OPIS POVINNOSTÍ DIEŤAŤA ALEBO PLNOLETEJ FYZICKEJ OSOBY, PRE KTORÉ SA VYKONÁVAJÚ OPATRENIA V CENTRE, A OPIS POVINNOSTÍ RODIČA DIEŤAŤA A INÝCH BLÍZKYCH OSÔB DIEŤAŤA ALEBO PLNOLETEJ FYZICKEJ OSOBY, PRE KTORÉ SA VYKONÁVAJÚ OPATRENIA V CENTRE ,VRÁTANE PODMIENOK NÁVŠTEV V CENTRE TAK, ABY NÁVŠTEVY NENARÚŠALI PROGRAM CENTRA

POBYTOVÁ FORMA

Povinnosti dieťaťa/mladého dospelého umiestneného v centre – v samostatne usporiadanej skupine a v profesionálnej náhradnej rodine

Povinnosti dieťaťa sa primerane odvíjajú od jeho veku, schopnosti, možnosti a rozumovej vyspelosti. Pri príchode dieťaťa do centra, sa dieťa postupne začne oboznamovať s prostredím centra a jeho programom. Nasleduje bližšie oboznámenie sa s prostredím samostatne usporiadanej skupiny/profesionálnej rodiny, do ktorej bolo dieťa zaradené, ako aj s jej členmi a zamestnancami odborného tímu centra. Dieťa je po prijatí a spracovaní novej situácie, v ktorej sa ocitlo, citlivo a postupne vedené k dodržiavaniu povinností, ku ktorým patrí:

- dodržiavanie denných činností samostatne usporiadanej skupiny alebo profesionálnej rodiny, v ktorej je umiestnené (napr.: vstávanie do školy, osobná hygiena, raňajky, príprava desiaty, odchod do školy, poobedná príprava na vyučovanie, upratanie použitého kuchynského riadu, udržiavanie poriadku a čistoty vo svojej izbe, starostlivosť o čistotu a úpravu svojej postele, skrine a svojich osobných vecí, dbať o svoje učebné pomôcky, pomoc pri nákupoch, pomoc pri príprave stravy, dodržiavanie večierky a pod.),
- plnenie si povinností spojených s školskou dochádzkou a prípravou na vyučovanie, dôsledne sa pripravovať na vyučovanie, robiť si domáce úlohy, predkladať žiacku knižku vychovávateľovi, nachystať si pomôcky na vyučovanie podľa rozvrhu, riadne dodržiavať školskú dochádzku,
- slušné správanie sa k ostatným deťom, resp. mladým dospelým, zamestnancom centra, ako aj iným osobám,
- dodržiavanie kultúrno-spoločenských zásad správania v spoločnosti,
- pravdivravnosti a k aktívnemu postoju v prípade ohrozenia detí, skupiny alebo zamestnancov Centra,
- zákaz fajčiť a užívať alkoholické nápoje, omamné alebo psychotropné látky,

- odkladať si obuv a oblečenie na to určené a vyhradené miesta,
- starať sa o čistotu a poriadok v spoločných priestorov,
- šetrne zaobchádzať s vybavením a zariadením Centra a neplytvat' s energiami,
- nenosiť oblečenie ostatných detí a nepoužívať ich osobné veci bez súhlasu,
- dodržiavať zásady ochrany osobných údajov a rešpektovať súkromie,
- ochrane spoločného majetku, osobného majetku a k rešpektovaniu súkromného majetku iných osôb (zákaz krádeži, predaja osobných vecí, ničeniu spoločného zariadenia a priestorov),
- dodržiavať čas večierky a vstávania,
- dodržiavať bezpečnostné pokyny pri manipulácii s elektrickými spotrebičmi a dodržiavať všeobecné pravidlá bezpečnosti aj počas vychádzok, výletov a pod.,
- dodržiavať včasný návrat z osobnej vychádzky a opúšťať centrum iba so súhlasom vychovávateľa alebo zamestnanca centra,
- počas návštev iných detí na skupine rešpektovať ich súkromie,
- technické zariadenia a vybavenie používať iba v zmysle ich účelu a podľa stanovených pravidiel,
- informačno-komunikačné prostriedky nepoužívať za účelom prezerania a sledovania nevhodného obsahu,
- dodržiavať čas určený na prácu s počítačom alebo hru,
- dodržiavanie podmienok dohody uzatvorenej medzi centrom a mladým dospelým.

Povinností rodiča dieťaťa, osoby ktorá sa o dieťa osobne stará a iných blízkych osôb dieťaťa alebo plnoletej fyzickej osoby, pre ktoré sa vykonávajú opatrenia v centre, vrátane podmienok návštev v centre tak, aby návštevy nenarúšali program centra:

- rešpektovať pokyny zamestnancov a dodržiavať zásady kultúrno-spoločenského správania a dodržiavať dohodnuté časy stretnutí, jednat' so zamestnancami centra slušne,
- riadne zabezpečovať starostlivosť, výchovu o dieťaťa a chrániť jeho zdravie počas pobytu v domácom prostredí,
- najneskôr 3 dni vopred oznámiť centru záujem o prevzatie dieťaťa na pobyt vo svojej domácnosti,

- vopred oznámiť centru záujem o návštevu dieťaťa v centre,
- neohrozovať zdravotným alebo psychickým stavom ohrozovať zdravie a život detí a zamestnancov centra,
- v dohodnutom čase zabezpečiť návrat dieťaťa do centra a pri styku s dieťaťom dodržiavať:
 - a. dohodnutý čas návratu dieťaťa,
 - b. dohodnuté miesto návštevy, ak návšteva uskutoční mimo priestorov centra,
 - c. zákaz užitia alkoholických nápojov, omamných alebo psychotropných látok a neponúkať ich dieťaťu/mladému dospelému,
 - d. počas návštevy dodržiavať zákaz fajčenia,
 - e. dieťa navštevovať čisto a primerane oblečený,
- riadne a včas uhrádzať výživné na dieťa, ktoré bolo do centra prijaté na základe rozhodnutia súdu, a to formou mesačnej úhrady na účet centra,
- pravidelne sa zaujímať o dieťa a udržiavať s ním kontakt,
- príspevok na stravnú jednotku dieťaťa počas pobytu v domácom prostredí využiť iba za účelom zabezpečenia stravovania dieťaťa a vrátiť preplatok príspevku na stravu dieťaťa, a to v prípade, že dĺžka pobytu dieťaťa v domácom prostredí bola kratšia,
- informovať centrum o zmene všetkých podstatných informácií, ktoré môžu mať vplyv na výkon opatrení,
- rešpektovať chod samostatne usporiadanej skupiny/profesionálnej rodiny (v prípade organizovanej akcie, ktorej sa chce dieťa zúčastniť si dohodne iný vhodný termín návštevy).

AMBULANTNÁ A TERÉNNÁ FORMA

K povinnostiam rodičov, alebo inej dieťaťu blízkej osoby, alebo plnoletej fyzickej osoby pri vykonávaní opatrení terénnou alebo ambulantnou formou patrí:

- zúčastňovať sa dohodnutých stretnutí v centre pri výkone ambulantných opatrení (v prípade, že klient sa nemôže zúčastniť stretnutia, je povinný čo včas oznámiť pracovníkovi a dohodnúť si náhradný termín),
- rešpektovať jednotlivé postupy práce pri realizovaní cieľov,

- rešpektovať pravidlá slušného správania, súkromie zamestnancov centra v súvislosti s požadovaním informácií o súkromí zamestnancov,
- rešpektovať súkromie ostatných klientov a zachovávať mlčanlivosť.

W) TAXATÍVNY OPIS VÝCHOVNÝCH PROSTRIEDKOV, KTORÉ JE MOŽNÉ ULOŽIŤ ZA NEDODRŽANIE POVINNOSTÍ PODEA PREDCHÁDZAJÚCEHO BODU PÍSMENA V) VRÁTANE ČASU ICH TRVANIA A MOŽNOSTI PREHODNOTENIA VÝCHOVNÉHO PROSTRIEDKU ,AK S JEHO POUŽITÍM DIEŤA ALEBO PLNOLETÁ FYZICKÁ OSOBA, PRE KTORÉ SA VYKONÁVAJÚ OPATRENIA V CENTRE, NESÚHLASIA

O výchovných prostriedkoch sú dieťa, rodič a blízke osoby informované pri prijatí do centra, o čom sociálny pracovník vedie záznam, ktorý je súčasťou spisovej dokumentácie dieťaťa. Centrum pristupuje ku každému dieťaťu/mladému dospelému podľa jeho individuálnych schopností, možností a potrieb. K výberu jednotlivých výchovných prostriedkov sa preto pristupuje na základe závažnosti dôsledkov správania konkrétneho dieťaťa/mladého dospelého a zároveň sa výchovné prostriedky individuálne terminujú a priebežne vyhodnocujú. Samotnému uloženiu výchovného prostriedku, najmä ak dochádza k ojedinelému porušeniu povinností, predchádza upozornenie a napomenutie vychovávateľom alebo iným zamestnancom. Pri každom ukladanom výchovnom prostriedku sa zohľadňuje vek, mentálna úroveň klienta a ich uloženie ma výchovný charakter s cieľom pozitívne ovplyvniť ďalšie konanie. Tento cieľ je možné dosiahnuť napr. aj formou sledovania výchovného filmu, osvety, výchovného pohovoru s objasnením dôsledkov správania, vypracovanie referátu a pod. Výchovné prostriedky sa ukladajú na určený čas a očakáva sa pri nich náprava v správaní dieťaťa/mladého dospelého. Výchovné prostriedky sú ukladané po predchádzajúcej komunikácii s dieťaťom, za účasti vychovávateľ a iného zamestnanca centra (napr. sociálny pracovník, psychológ). Uloženie výchovného prostriedku sa dieťaťom/mladým dospelým zaznamená v spisovej dokumentácii. V priebehu komunikácie o uložení výchovného prostriedku je priblížené konkrétne obmedzenie a jeho dôvody a dôsledky. Dieťa/mladý dospelý je vedený k porozumeniu a pochopeniu, prečo sa pristupuje k výchovnému prostriedku. V prípade, že dieťa nerozumie z akého dôvodu sa pristúpilo k výchovnému prostriedku, prípadne na situáciu nemá náhľad alebo ju nevie spracovať, môže byť prizvaný aj člen odborného tímu, ktorý s dieťaťom vykonaná rozhovor

o vhodnosti/nevhodnosti jeho správania a pomôže dieťaťu objasniť a pochopiť vzniknutú situáciu.

V prípade, že dochádza k vážnemu alebo opakovanému porušeniu povinností uvedených v bode v) tohto programu, je uložený výchovný prostriedok:

- Obmedzenia sledovania televízie (na konkrétny program alebo čas v danom dni alebo v trvaní na stanovené obdobie – najviac 5 dní.
- Obmedzenia využívania internetu - čiastočne počas vyhradeného času v danom dni alebo na stanovené obdobie – najviac na 5 dní.
- Obmedzenia samostatných vychádzok - čiastočne počas vyhradeného času v danom dni alebo na stanovené – najviac na 5 dní.
- Obmedzenia vychádzky - čiastočne počas vyhradeného času v danom dni alebo formou skrátenia vychádzky o čas omeškaného návratu alebo na stanovené obdobie – najviac na 5 dní (vychádzka je však umožnená iba v areály centra).
- Obmedzenia účasti na kultúrno – spoločenských alebo športových aktivitách mimo Centra - čiastočne na konkrétnu aktivitu alebo na stanovené – najviac na 2 dni.
- Obmedzenia času večierky (skrátenie) - na stanovené obdobie – najviac na 2 dni.
- Obmedzenie vreckového (v jeho časti a s postupným vyplácaním v priebehu mesiaca alebo uložením prostriedkov na účet dieťaťa) - na stanovené obdobie – v aktuálnom alebo v nasledujúcom mesiaci.
- Obmedzení účasti na spoločnej aktivite v rámci samostatnej skupiny alebo Centra a obmedzenie rozhodovania sa na spoločnom programe - čiastočne na konkrétnu aktivitu v danom dni alebo na stanovené – najviac na 2 dni.

O uložení výchovného prostriedku rozhoduje vychovávateľ alebo profesionálny náhradný rodič, resp. sa podľa závažnosti problému poradí s odborným tímom. V prípade vážneho porušenia povinnosti (ohrozenie svojho zdravia, bezpečnosti majetku a zdravia, bezpečnosti, majetku iných osôb) alebo opakovaného závažného porušovania povinností, vychovávateľ alebo profesionálny náhradný rodič informuje aj odborný tím a vedenie centra. O krátkodobom obmedzení (napr. zákaz sledovania konkrétneho programu v televízii alebo internetu v daný deň a pod.), ktorému predchádzalo upozornenie a napomenutie rozhoduje vychovávateľ/pomocný vychovávateľ, ktorý je na zmene. Uloženie výchovného prostriedku a jeho vplyvy na správanie dieťaťa/mladého dospelého sa kontinuálne sleduje a vyhodnocuje

na poradách odborného tímu. Pozitívne zmeny v správaní môžu mať za následok skrátenie trvania uloženého výchovného prostriedku. Výchovné prostriedky používa centrum iba individuálne, nie skupinovo. V prípade potreby sa výchovné prostriedky môžu kombinovať, avšak kombináciu viacerých výchovných prostriedkov musí vychovávateľ konzultovať s odborným tímom centra a musí o nich byť informované aj vedenie centra. Agresívny útok na iných klientov a zamestnancov, páchanie trestnej činnosti, užitie/prechovávanie a držanie omamných alebo psychotropných látok a nedovolené opustenie centra je považované za závažné porušenie povinností s trestnoprávnymi následkami. Takéto zistenia sú, okrem riešenia uložením výchovného prostriedku centrom, oznámené aj príslušným orgánom činným v trestnom konaní.

Ak dieťa/mladý dospelý s uloženým výchovným prostriedkom nesúhlasí, môže sa obrátiť na sociálneho pracovníka, ktorý môže rozhodnúť o prehodnotení uloženého výchovného prostriedku. V prípade, že nesúhlas s uloženým výchovným prostriedkom naďalej pretrváva, o prehodnotení (zmiernení alebo zrušení) výchovného prostriedku rozhodne vedenie centra. Záznam zo žiadosti dieťaťa o prehodnotenie výchovného prostriedku vypracuje sociálny pracovník, je súčasťou spisovej dokumentácie.

x) SPÔSOB POSKYTOVANIA VRECKOVÉHO PODEA § 66 ZÁKONA

Mesačné vreckové podľa § 66 zákona č. 305/2005 Z. z. sa deťom a mladým dospelým vypláca vo výške, ktorá je ustanovená vyhláškou ministerstva č. 103/2018 Z. z. Spôsob akým sa vreckové využije je na rozhodnutí dieťaťa. Centrum v prípade, že dieťa vzhľadom na jeho vek a vyspelosť potrebuje pomoc, poskytne pomoc najmä za účelom efektívneho využitia vreckového a za účelom usmernenia sociálneho vývinu dieťaťa, vychovávateľ dieťaťa objasní aj vhodnosť šetrenia si a efektívneho míňania vreckového. Z vreckového možno tvoriť úspory so súhlasom dieťaťa získaným spôsobom primeraným veku a rozumovej vyspelosti dieťaťa. V samostatných skupinách je vreckové deťom vyplácané prostredníctvom vychovávateľa. V prípadoch, ak sa dieťaťu poskytuje vreckové podľa § 66 ods. 3 a 4 zákona č. 305/2005 Z. z., Centrum postupuje podľa § 66 ods. 6 a 7 zákona č. 305/2005 Z. z. Ak sa dieťa zdržiava mimo Centra bez súhlasu, ustanovená suma vreckového za mesiac sa zníži podľa § 66 ods. 5 zákona č. 305/2005 Z. z. Preberanie vreckového u detí, ktoré vedia písať alebo u mladých dospelých je proti podpisu.

Sociálny pracovník mesačne do 5. dňa v mesiaci vypočíta výšku vreckového pre každé dieťa v zmysle príslušných právnych predpisov. Písomné vyhotovenie výpočtu vreckového pre každú samostatne usporiadanú skupinu alebo profesionálnu rodinu v troch exemplároch odovzdá ekonómke zariadenia. Ekonóm centra 15. deň v mesiaci, najneskôr nasledujúci deň po obdržaní finančných prostriedkov na účet centrá, odovzdá vreckové pre každú samostatne usporiadanú skupinu vychovávateľovi skupiny alebo profesionálnemu rodičovi. Vychovávateľ každej samostatne usporiadanej skupiny alebo profesionálny rodič prevezme od ekonómky zariadenia celkovú výšku vreckového detí svojej skupiny v danom mesiaci. Vreckové následne odovzdá každému dieťaťu, a ak je to vhodné alebo účelné, vreckové možno poskytnúť dieťaťu vo viacerých splátkach v mesiaci alebo so súhlasom dieťaťa možno vreckové alebo jeho časť uschovať na určitý čas. Príjem a výdaj vreckového pre dieťa vychovávateľ eviduje v knihe „Evidencia vreckového vo výchovnej skupine“. O spôsobe využitia vreckového rozhoduje dieťa, dieťaťu sa poskytuje potrebná pomoc zohľadňujúca jeho vek a rozumovú vyspelosť.

y) OPIS POSTUPU V RIZIKOVÝCH SITUÁCIÁCH PRE DIEŤA ALEBO PLNOLETÚ FYZICKÚ OSOBU, PRE KTORÉ SA VYKONÁVA POBYTOVÉ OPATRENIE V CENTRE, VRÁTANE POSTUPU PRI NEDOVOLENOM OPUSTENÍ CENTRA DIEŤAŤOM, PRI ÚRAZE DIEŤAŤA ALEBO PLNOLETEJ FYZICKEJ OSOBY, VÁŽNYCH NEZHODÁCH MEDZI DEŤMI A DEŤMI A ZAMESTNANCAMI CENTRA

Každý zamestnanec centra, ktorý nadobudne dojem, že vznikla situácia, ktorá má charakter rizikovej situácie pre dieťa/mladého dospelého, a ktorá by akýmkoľvek spôsobom mohla ohroziť život, zdravie, bezpečnosť alebo vývin dieťaťa, je povinný o tom informovať odborný tím a vedenie centra. Pri vzniku rizikových situácií ako nezvestnosť, dlhodobé úteky, ublíženie na zdraví, podozrenie zo spáchania trestného činu dieťaťom a na dieťaťu, úmrtie dieťaťa, živelné pohromy, centrum postupuje pri oznamovaní podľa ustanovenia § 83 ods. 5 písm. h) zákona č. 305/2005 Z. z. a ustanovenia § 26 ods. 1 písm. e) vyhlášky ministerstva č. 103/2018 Z. z.

Ak dôjde k rizikovej situácii, ktorá môže ohroziť zdravie a bezpečnosť zo strany inej fyzickej osoby voči klientom alebo zamestnancom centra (napr. počas návštevy v centre), zamestnanci centra zabezpečia evakuáciu detí do bezpečia a privolajú Policajný zbor, príp. záchranné zložky. Ak pri výkone opatrení dôjde k rizikovej situácii v kontexte nedovoleného

opustenia centra dieťaťom, úrazu dieťaťa alebo plnoletej fyzickej osoby, vážnych nezhodách medzi deťmi a deťmi a zamestnancami centra, zamestnanci centra sú povinný postupovať nasledovne:

- **Úraz, ohrozenie života alebo zdravia** - zamestnanec centra bezodkladne poskytne prvú pomoc. Ak je to z dôvodu úrazu potrebné, kontaktuje rýchlu lekársku pomoc prostredníctvom tiesňovej linky, resp. centrum zabezpečí ďalšie ošetrovanie u poskytovateľa zdravotnej starostlivosti. V prípade potreby návštevy zdravotníckeho zariadenia, vychovávateľ/profesionálny rodič, ktorý sprevádza dieťa do zdravotníckeho zariadenia o tejto skutočnosti informuje vedenie centra alebo vedúcu úseku starostlivosti, alebo sociálneho pracovníka. Následne sa podľa harmonogramu pohotovostných služieb zabezpečí náhradná služba v samostatne usporiadanej skupine, ako dovoz ošetrovaného dieťaťa/mladého dospelého a sprevádzajúceho vychovávateľa zo zdravotníckeho zariadenia. Centrum informuje o úraze dieťaťa rodiča/osobu, ktorá sa o dieťa osobne stará, orgán sociálnoprávnej ochrany detí a sociálnej kurately a súd.
- **Nedovolené opustenie centra dieťaťom, pre ktoré sú vykonávané opatrenia pobytovou formou** - zamestnanec centra, túto skutočnosť bezodkladne oznámi Policajnému zboru, orgánu sociálnoprávnej ochrany detí a sociálnej kurately, rodičovi dieťaťa, osobe, ktorá sa osobne stará o dieťa a súdu, ktorý nariadil ústavnú starostlivosť, neodkladné opatrenie alebo uložil výchovné opatrenie. O situácii informuje vedenie centra. Tento postup sa uplatňuje aj v prípade, že dieťa sa nevráti do centra v určenom čase (napr. nevrátenie sa dieťaťa včas z vyučovania, prechádzky, návštevy a pod.) V prípade, že sa dieťa nevrátilo z pobytu v domácom prostredí, centrum bezodkladne vyzve rodiča/osobu, ktorá sa o dieťa osobne stará, aby dieťa do 24 hodín zabezpečila návrat dieťaťa do centra. V prípade, že tak nevykoná, centrum túto skutočnosť oznámi polícii, orgánu sociálnoprávnej ochrany detí a sociálnej kurately a súdu. Ak je opakovanými útekmi ohrozený zdravie alebo život dieťaťa alebo ostatných detí, je nutné vzniknutú situáciu bezodkladne komunikovať s orgánom sociálnoprávnej ochrany detí a sociálnej kurately a následne zvážiť možnosť zmeny zariadenia v uzatvorenom výchovnom systéme, primárne za účelom ochrany dieťaťa.

- **Nezhody medzi deťmi** Problém rieši vychovávateľ, ktorý vykonáva službu, resp. profesionálny rodič. Ak vychovávateľ/profesionálny rodič zhodnotí, že nezhody pokračujú požiada o pomoc odborný tím. Odborný tím na stretnutí určí postup a vypracuje plán korigovania nežiaduceho správania, najmä s cieľom postupu ako s deťmi pracovať, aby sa problémy odstránili. Odborný tím určí termín vyhodnotenia výsledkov postupov. Ak nie je problém odstránený, navrhne ďalšie riešenia – napr. pomoc externých odborníkov. Problém sa považuje za vyriešený ak sa dosiahne podľa nastaveného plánu korigovania nežiaduceho správania.
- **Nezhody medzi deťmi a zamestnancami** – rieši odborný tím alebo vedenie centra. Ak odborný tím usúdi, že nehoda sa týka aj členov odborného tímu, požiada o riešenie riaditeľa centra. Riaditeľ môže požiadať o pomoc pri riešení externých odborníkov, resp. nehoda môže byť riešená aj v rámci tém supervízie. Problém sa považuje za vyriešený ak sa dosiahne podľa nastaveného plánu korigovania nežiaduceho správania.
- **Usmrtenie, zabitie a smrť dieťaťa** - zamestnanec centra privolá rýchlu lekársku pomoc a políciu. V prípade, že lekár skonštatuje smrť, zamestnanec centra sa riadi pokynmi privolaných zložiek a zabezpečí ochranu ľudských pozostatkov. Zároveň o vyniknutej situácii informuje sociálneho pracovníka a vedenie centra. Centrum následne zabezpečí odvoz telesných pozostatkov prostredníctvom pohrebnej služby. Následne informuje rodiča alebo osobu, ktorá sa o dieťaťa osobne stará, orgán sociálnoprávnej ochrany detí a sociálnej kurately a súd o smrti dieťaťa.
- **Útok dieťaťa na iné dieťa alebo inú fyzickú osobu v centre** – zamestnanec centra sa pokúsi zabrániť ďalšiemu útoku. Ostatné osoby odvedie/pošle preč z miestnosti, v ktorej sa nachádza agresor. Zamestnanec sa pokúsi identifikovať príčinu jeho úzkosti a straty sebakontroly a pokiaľ to situácia umožní, ukludní agresora. Ak to vzniknutá situácia vyžaduje, je privolaná polícia. Ak došlo k úrazu, poskytnie sa prvá pomoc, resp. privolá aj rýchla lekárska pomoc.

V Medzilaborciach 09. júla 2021

PhDr. Dagmar Hučková, MBA
riaditeľka